

STATYTOJAS  
(UŽSAKOVAS):**Biržų rajono savivaldybė, į.k.111106080**  
Vytauto g. 38, LT-41143, Biržai, LietuvaPROJEKTO  
PAVADINIMAS:**Gyvenamosios paskirties (įvairių socialinių grupių asmenims) pastato, Latvygalos g. 10J, Biržai, statybos projektas**STATINYS  
(OBJEKTAS):**Gyvenamosios paskirties (įvairių socialinių grupių asmenims) pastatas (6.4)**  
Latvygalos g. 10J, BiržaiSTATYBOS  
RŪŠIS:**Nauja statyba**STATINIO  
KATEGORIJA:**Neypatingasis**

ETAPAS:

**Techninis projektas**

DALIS:

**Gaisrinė sauga**

PROJEKTO Nr.:


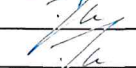


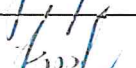
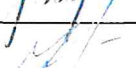
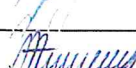
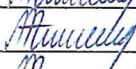
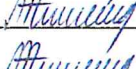
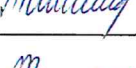




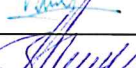

**2024-014-TP-GS**

PAREIGOS	KVALIFIKACIJOS ATESTATO NR.	PAVARDĖ, VARDAS	PARAŠAS
PROJEKTO VADOVAS	33684	V.VIRŠILAS	
PROJEKTO DALIES VADOVĖ	33026	J.JUŠKĖNĖ	

ŠIAULIAI 2024

## STATINIO PROJEKTO DALIŲ TARPUSAVIO SPRENDINIŲ SUDERINIMAS

Gyvenamosios paskirties (įvairių socialinių grupių asmenims) pastato, Latvųgalos g. 10J, Biržai, statybos projektas

Tomo Nr.	Projekto dalis	Projekto dalies vadovas, atestato Nr.	Parašas	Data
1.	Bendroji dalis	Valdas Viršilas, 33684		
2.	Sklypo sutvarkymo dalis	Osvaldas Jankausakas, A1722		
3.	Architektūros dalis	Osvaldas Jankausakas, A1722		
4.	Statybinių konstrukcijų dalis	Gintas Timonis, 27411		
5.	Vandentiekio, nuotekų šalinimo dalis	Sigitas Pušinskas, 32801		
6.	Šildymo, vėdinimo ir oro kondicionavimo dalis	Sigitas Pušinskas, 32801		
7.	Šilumos gamybos ir tiekimo dalis	Inesa Vaitkė, 41836		
8.	Elektrotechninė dalis	Andrius Mockus, 38077		
9.	Saulės elektrinės dalis	Andrius Mockus, 38077		
10.	Elektroninių ryšių dalis	Andrius Mockus, 38077		
11.	Apsauginės signalizacijos dalis	Andrius Mockus, 38077		
12.	Gaisrinės signalizacijos dalis	Andrius Mockus, 38077		
13.	Procesų valdymo ir automatizacijos dalis	Darius Tijušas, 26687		
14.	Pasirengimo statybai ir statybos darbų organizavimo dalis	Valdas Viršilas, 30482		
15.	Statybos skaičiuoamosios kainos nustatymo dalis	Vilmantas Kruopys, 37688		
16.	Gaisrinės saugos dalis	Justina Juškėnė, 33026		

*Es pateikiamos užduotys likusiai projekto daliai*

Projekto vadovas:



Valdas Viršilas (Atestato Nr. A 33684)


## BYLOS TURINYS

### STATINIO PROJEKTO GAISRINĖS SAUGOS DALIES BYLOS TEKSTINIŲ DOKUMENTŲ ŽINIARAŠTIS

Eil. Nr.	Dokumento žymuo	Pavadinimas	Pastabos
1.	2024-014-TP-GS-BT	Bylos turinys	1 lapas
2.	2024-014-TP-GS-AR	Aiškinamasis raštas	8 lapai
3.	2024-014-TP-GS-PU	Projektavimo užduotis	6 lapai
4.	2024-014-TP-GS -TS	Techninės specifikacijos	8 lapai
5.	-	Projekto dalies vadovo atestatas	1 lapas
6.	-	Techninės sąlygos inžinerinių tinklų įrengimui	2 lapai

### STATINIO PROJEKTO GAISRINĖS SAUGOS DALIES BYLOS BRĖŽINIŲ ŽINIARAŠTIS


Eil. Nr.	Dokumento žymuo	Brėžinio pavadinimas	Pastabos
1.	2024-014-TP-GS-B01	Sklypo planas M 1:250	1 lapas
2.	2024-014-TP-GS-B02	Pirmo aukšto planas M 1:100	1 lapas
3.	2024-014-TP-GS-B03	Stogo planas M 1:100	1 lapas
4.	2024-014-TP-GS-B04	Pjūviai M 1:100	1 lapas

0	2024	PROJEKTINIAMS PASIŪLYMAMS			
LAIDA	IŠLEDIMO DATA	LAIDOS STATUSAS, KEITIMO PRIEŽASTIS (JEI TAIKOMA)			
KVAL. PATV. DOK. NR.	 <b>UAB „Strukta“</b> įmonės kodas 303363045; tel.: +370 606 10398; el. paštas: info@strukta.lt; www.strukta.lt		STATINIO PROJEKTO PAVADINIMAS Gyvenamosios paskirties (įvairių socialinių grupių asmenims) pastato, Latvygalos g. 10J, Biržai, statybos projektas		
33684	PV	Valdas Viršilas	DOKUMENTO PAVADINIMAS		
33026	PDV	Justina Juškėnė	LAIDA		
			BYLOS TURINYS		
			0		
LT	STATYTOJAS/ UŽSAKOVAS:		DOKUMENTO ŽYMUO	LAPAS	LAPŲ
	Biržų rajono savivaldybė, i.k.111106080		2024-014-TP-GS-BT	1	1

## AIŠKINAMASIS RAŠTAS

### TURINYS

1.	Privalomieji dokumentai .....	2
2.	Licenzijuotų programų sąrašas .....	2
3.	Objektas .....	3
4.	Gaisrinių skyrių formavimas .....	3
5.	Gaisrinis pavojingumas .....	3
6.	Konstrukcijų atsparumo ugniai klasės .....	3
7.	Konstrukcijų ir medžiagų degumo klasės .....	4
8.	Stacionarios gaisrų gesinimo sistemos .....	5
9.	Pastato vidaus gaisrinio vandentiekio sistema .....	5
10.	Lauko gaisrinio vandentiekio sistema .....	5
11.	Dūmų šalinimas .....	5
12.	Gaisrų aptikimo sistemos .....	5
13.	Evakuacija .....	6
14.	Perspėjimo apie gaisrą ir evakuacijos valdymo sistema .....	6
15.	Pirminės gaisro gesinimo priemonės .....	7
16.	Gaisrų gesinimas ir gelbėjimo darbai .....	7
17.	Elektros instaliacija .....	8
18.	Žaibosauga .....	8

0	2024	PROJEKTINIAMS PASIŪLYMAMS			
LAIDA	IŠLEDIMO DATA	LAIDOS STATUSAS, KEITIMO PRIEŽASTIS (JEI TAIKOMA)			
KVAL. PATV. DOK. NR.	 <b>UAB „Srukta“</b> įmonės kodas 303363045; tel.: +370 606 10398; el. paštas: info@strukta.lt; www.strukta.lt		STATINIO PROJEKTO PAVADINIMAS Gyvenamosios paskirties (įvairių socialinių grupių asmenims) pastato, Latvygalos g. 10J, Biržai, statybos projektas		
33684	PV	Valdas Viršilas	DOKUMENTO PAVADINIMAS		
33026	PDV	Justina Juškėnė	LAIDA		
			AIŠKINAMASIS RAŠTAS		
			0		
LT	STATYTOJAS/ UŽSAKOVAS:		DOKUMENTO ŽYMUO	LAPAS	LAPŲ
	Biržų rajono savivaldybė, i.k.111106080		2024-014-TP-GS-AR	1	8

## 1. PRIVALOMIEJI DOKUMENTAI

Projektuojamas pastatas turi atitikti visus žemiau išvardintus pagrindinius reikalavimus, kad kilus gaisrui:

- statinio laikančiosios konstrukcijos tam tikrą laiką išlaikytų apkrovas;
- būtų ribojamas ugnies bei dūmų plitimas statinyje;
- būtų ribojamas gaisro plitimas į gretimus statinius;
- žmonės galėtų saugiai išeiti iš statinio ar būtų galima juos gelbėti kitomis priemonėmis;
- pradėtų veikti gaisrinės saugos bei gaisro aptikimo, gesinimo sistemos;
- ugniagesiai gelbėtojai galėtų saugiai dirbti.

Projektuojamo statinio gaisrinės saugos reikalavimai įgyvendinami vadovaujantis:

1. Gaisrinės saugos pagrindiniai reikalavimai, patvirtinti Priešgaisrinės apsaugos ir gelbėjimo departamento prie Vidaus reikalų ministerijos direktoriaus 2010 m. gruodžio 7 d. įsakymu Nr. 1-338 (Žin., 2014, Nr. 4078);
2. Gyvenamųjų pastatų gaisrinės saugos taisyklės (2014-08-21 įsakymas Nr. 1-311 (TAR, 2014-08-21, Nr. 11129));
3. Stacionarios gaisrų gesinimo sistemų projektavimo ir įrengimo taisyklės patvirtintos Priešgaisrinės apsaugos ir gelbėjimo departamento prie Vidaus reikalų ministerijos direktoriaus 2012 m. birželio 29 d. įsakymu Nr. 1-186 (Žin., 2012, Nr. 78-4085);
4. Gaisro aptikimo ir signalizavimo sistemų projektavimo ir įrengimo taisyklės patvirtintos Priešgaisrinės apsaugos ir gelbėjimo departamento prie Vidaus reikalų ministerijos direktoriaus 2012 m. birželio 29 d. įsakymu Nr. 1-186 (Žin., 2012-06-29, Nr. 78-4085);
5. Lauko gaisrinio vandentiekio tinklų ir statinių projektavimo ir įrengimo taisyklės patvirtintos Priešgaisrinės apsaugos ir gelbėjimo departamento prie Vidaus reikalų ministerijos direktoriaus 2011 m. balandžio 20 d. įsakymu Nr. 1-138 (Žin., 2011, Nr. 48-2343);
6. Statinių vidaus gaisrinio vandentiekio sistemų projektavimo ir įrengimo taisyklės patvirtintos Priešgaisrinės apsaugos ir gelbėjimo departamento prie Vidaus reikalų ministerijos direktoriaus 2009 m. gegužės 22 d. įsakymu Nr. 1-168 (Žin., 2009, Nr. 63-2538);
7. Dūmų ir šilumos valdymo sistemų projektavimo ir įrengimo taisyklės (Žin., 2013, Nr. 106-5264);
8. Vėdinimo sistemų gaisrinės saugos taisyklės (Žin., 2013, Nr. 106-5265);
9. Bendrosiomis gaisrinės saugos taisyklėmis, patvirtintomis Priešgaisrinės apsaugos ir gelbėjimo departamento prie Vidaus reikalų ministerijos direktoriaus 2005 m. vasario 18 d. įsakymas Nr. 64 (2010, Nr. 99-5167);
10. Elektros įrenginių įrengimo bendrosios taisyklės, patvirtintos Lietuvos respublikos energetikos ministro, 2012 m. vasario 03 d. įsakymu Nr. 1-22 (Žin., 2012, Nr. 18-816);
11. STR 2.01.01 (2):1999 "Esminiai statinio reikalavimai. Gaisrinė sauga" patvirtintas Lietuvos Respublikos aplinkos ministro 1999 m. gruodžio 27 d. įsakymu Nr. 422 (Žin., 2000, Nr. 17-424; Žin., 2002, Nr. 96-4233);
12. STR 2.01.06:2009 „Statinių apsauga nuo žaibo. Išorinė statinių apsauga nuo žaibo“ patvirtintas Lietuvos Respublikos aplinkos ministro 2009 m. lapkričio 17 d. įsakymu Nr. D1-693 (Žin., 2009, Nr. 138-6095);
13. STR 2.05.04:2003 „Poveikiai ir apkrovos“ patvirtintas Lietuvos Respublikos aplinkos ministro 2003 m. gegužės 15 d. įsakymu Nr. 233 (Žin., 2003, Nr. 59-2683; Žin., 2006, Nr. 17-621);
14. LST EN 1991-1-2:2004/NA:2010 Eurokodas 1. Poveikiai konstrukcijoms. 1-2 dalis. Bendrieji poveikiai. Gaisro poveikiai konstrukcijoms;
15. LST EN 1838:2003 Apšvietimo pritaikymas. Avarinis apšvietimas.
16. Priešgaisrinės saugos užtikrinimo standartas (Žin., 2013, Nr. 44-2180).

## 2. LICENZICIJUOTŲ PROGRAMŲ SĄRAŠAS

1. „ZwCad 2023“;
2. MS office.

DOKUMENTO ŽYMUO	Lapas	Lapų	Laida
2024-014-TP-GS-AR	2	8	0

### 3. OBJEKTAS

Lentelė 1

<b>Pavadinimas</b>	<b>Gyvenamosios paskirties (įvairių socialinių grupių asmenims) pastato, Latvygalos g. 10J, Biržai, statybos projektas</b>
<b>Adresas</b>	Latvygalos g. 10J, Biržai
Projektavimo pradžios data	2024-10
Pastatas priskiriamas statinių grupei	Gyvenamosios paskirties (įvairių socialinių grupių asmenims) – P.1.4
Statybos rūšis	Nauja statyba
Projektavimo etapas	Techninis projektas
Statinio kategorija	Neypatingasis statinys
Pastato aukštų skaičius	1
Didžiausio aukšto plotas, m <sup>2</sup>	296,17
Bendras pastato plotas, m <sup>2</sup>	296,17
Pastato tūris (V), m <sup>3</sup>	~1600
Žmonių skaičius pastate	Iki 50
Pastato aukštis, m	5,68
Atsparumo ugniai laipsnis	II
Aukštis nuo gaisrinių mašinų privažiavimo paviršiaus iki pastato aukščiausio aukšto grindų altitudės, m	0,2

Rengiamas gaisrinės saugos dalies projektas gyvenamosios paskirties (įvairių socialinių grupių asmenims) pastatui, kuris priskiriamas P.1.4 statinių grupei, adresu Latvygalos g. 10J, Biržai.

### 4. GAISRINIŲ SKYRIŲ FORMAVIMAS

Pastatas projektuojamas II atsparumo ugniai laipsnio. Pastatas nuo gretimų statinių yra nutolęs ne mažesniu kaip 10 m atstumu.

Pastate yra vienas gaisrinis skyrius, kurio plotas 296,17 m<sup>2</sup> Apskaičiuotas didžiausias gaisrinio skyriaus plotas pateiktas 2 lentelėje.

Lentelė 2

<b>Pastato paskirtis</b>	<b>Didžiausio aukšto plotas, m<sup>2</sup></b>	<b>F<sub>g</sub>, m<sup>2</sup></b>	<b>F<sub>s</sub>, m<sup>2</sup></b>	<b>G</b>	<b>H, m</b>	<b>H<sub>abs</sub>, m</b>
Gyvenamosios paskirties (įvairių socialinių grupių asmenims) – P.1.4	296,17	1497,04	1500	1 <sup>1</sup>	0,2	5

### 5. GAISRINIS PAVOJINGUMAS

Pastatas projektuojamas II atsparumo ugniai laipsnio.

### 6. KONSTRUKCIJŲ ATSPARUMO UGNIAI KLASĖS

Statinių elementų atsparumo ugniai klasės ir angų užpildų priešgaisrinėse užtvarose atsparumas ugniai pateikiami 3 lentelėje.

<sup>1</sup> Pastato gaisrinės saugos įvertinimo daliniai koeficientai nevertinami.

DOKUMENTO ŽYMUO	Lapas	Lapų	Laida
2024-014-TP-GS-AR	3	8	0

Lentelė 3

Statinio konstrukcijų elementai (turintys ugnies atskyrimo ir (ar) apsaugos funkcijas)	Atsparumas ugniai, ne mažesnis kaip (min.)				
	Konstrukcijų elementai	Angų užpildai			
		Durys, vartai, liukai	Angų, siūlių sandarinimo priemonės	Inžinerinių tinklų kanalų ir šachtų	Langai
Laikančiosios konstrukcijos	R 45	-	-	-	-
Lauko sienos	RN	-	-	-	-
Stogas	RN	-	-	-	-
Priešgaisrinė atitvara EI 45	EI 45	EW 30–C3	EI 45	EI 45	EW 30

Techninės patalpos, pagalbinės ir kitos patalpos, nepriskirtinos gyvenamosioms patalpoms, nuo gretimų atitveriamos EI 45 atsparumo ugniai atitvaromis.

Kanalų, šachtų ir nišų, skirtų komunikacijoms tiesiti, atsparumas ugniai nemažesnis kaip kertamų priešgaisrinių atitvarų.

Nustatyto atsparumo ugniai ir gaisrinio pavojingumo atitvarinių konstrukcijų vietas, pro kurias eina kabeliai, ortakiai ir vamzdynai, nesumažina pačiai konstrukcijai keliamų gaisrinių reikalavimų. Kai kabeliai ir vamzdynai kerta statybinės konstrukcijas, angos tarp jų ir konstrukcijų per visą konstrukcijos storį užsandarinamos užpildu, kurio atsparumas ugniai yra ne žemesnis už pačios kertamos statybinės konstrukcijos atsparumą ugniai.

Jeigu priešgaisrines užtvaras kerta kanalai, šachtos ir degių dujų, dulkių, dulkių ir oro mišinių, skysčių ir kitų medžiagų transportavimo vamzdynai, juose įrengiami automatiniai degimo produktų plitimą kanalais, šachtomis ir vamzdynais sulaikantys įrenginiai, sklendės neturi sumažinti šioms konstrukcijoms keliamų atsparumo ugniai reikalavimų.

Priešgaisrines užtvaras kertančių ar kitaip jungiančių ortakių atsparumas ugniai parenkamas pagal teisės aktų reikalavimus, nesumažinant priešgaisrinėms užtvarams keliamų atsparumo ugniai reikalavimų.

Angose ir ortakiuose, kertančiuose priešgaisrines užtvaras, priešgaisrinių sklendžių atsparumas ugniai:

EI 45, kai priešgaisrinės užtvartos atsparumas ugniai ne mažesnis kaip 45 minutės;

EI 15, kai priešgaisrinės užtvartos atsparumas ugniai ne mažesnis kaip 15 minutės;

Kitais atvejais priešgaisrinės sklendės atsparumas ugniai toks pat, kaip ir ortakio, kuriam jis skirtas, bet ne mažesnis kaip EI 15.

Nišos priešgaisrinėse užtvartose (įleidžiami elektros, gaisrinių čiaupų, šildymo kolektorių ar kt. skydeliai) negali sumažinti priešgaisrinės užtvartos atsparumo ugniai.

Kiekvienai inžinerinei komunikacijai (kabeliams, ortakiams, vamzdynams) sandarinti naudojamos specialiai šiai inžinerinei komunikacijai skirtos sandarinimo sistemos

## 7. KONSTRUKCIJŲ IR MEDŽIAGŲ DEGUMO KLASĖS

Pastato konstrukcijų ir medžiagų minimalios statybos produktų degumo klasės pateiktos lentelėje (Lentelė 4):

Lentelė 4

Statinio konstrukcijos ir patalpos	Minimali statybos produktų degumo klasė			
Laikančiosios konstrukcijos	B-s3, d2 <sup>2</sup>			
Evakavimo(s) keliai (koridoriai, kitos patalpos ir pan.) (kai jais evakuojasi iki 15 žmonių)	sienos ir lubos	RN		
	grindys	RN		
Evakavimo(s) keliai (koridoriai, kitos patalpos ir pan.) (kai jais evakuojasi nuo 15 iki 50 žmonių)	sienos ir lubos	C- s1, d0		
	grindys	D <sub>FL</sub> -s1		
Patalpos (kuriose gali būti iki 15 žmonių)	sienos ir lubos	D-s2, d2 <sup>3</sup>		
	grindys	RN		
Gyvenamosios patalpos	sienos ir lubos	RN		
DOKUMENTO ŽYMUO		Lapas	Lapų	Laida
2024-014-TP-GS-AR		4	8	0

	grindys	RN
Techninės nišos, šachtos, erdvės virš kabamųjų lubų ar po dvigubomis grindimis ir pan.	sienos ir lubos	D-s2, d2
	grindys	D <sub>FL</sub> -s1
Išorinių sienų apdaila iš lauko		D-s2, d1
Stogo laikančios konstrukcijos		B-s3,d2 <sup>2</sup>
Stogas		Froof (t1)

RN – reikalavimai netaikomi.

<sup>2</sup>Konstrukcijoms įrengti naudojami ne žemesnės kaip B-s3, d2 degumo klasės statybos produktai arba B-s3, d2 degumo klasę atitinkančios konstrukcinės sistemos, kurioms įrengti naudojami ne žemesnės kaip D-s2, d0 degumo klasės statybos produktai.

<sup>3</sup>Sienų paviršiai iki 15 proc. kiekvieno paviršiaus plokštumos ploto atskirai gali būti dengiami statybos produktais, kuriems degumo reikalavimai netaikomi.

Jei statybos produktų gaisrinis pavojingumas yra mažinamas naudojant priešgaisrines dangas (antipirenus, dažus, lakus, pastas ir kt.), šių dangų techniniuose reikalavimuose nurodytas jų keitimo arba atnaujinimo periodiškumas, atsižvelgiant į eksploataavimo sąlygas. Draudžiama juos naudoti tose vietose, kur nėra galimybės jų periodiškai keisti arba atnaujinti.

Elektros laidų ir kabelių degumas patalpose pagal gaisrinės saugos reikalavimus pateikti lentelėje (Lentelė 5):

**Lentelė 5**

Patalpos	Elektros laidų ir kabelių degumo klasė ne žemesnė kaip
Evakavimo (-si) keliai (koridoriai, vestibuliai, fojė, holai ir pan.)	Cca s1,d1,a1
Gyvenamosios patalpos	Dca s2,d2,a2
Statinio vietos kur tiesiami kabeliai: šachtos, tuneliai, techninės nišos, erdvės virš kabamųjų lubų, po pakeliamomis grindimis ir pan.	Dca s2,d2,a2

## 8. STACIONARIOS GAISRŲ GESINIMO SISTEMOS

Pastate stacionari gaisro gesinimo sistema neįrengiama, pastato aukšto grindų altitudė nuo gaisrinių automobilių privažiavimo paviršiaus neviršija 42 m.

## 9. PASTATO VIDAUS GAISRINIO VANDENTIEKIO SISTEMA

Pastato tūris neviršija 5000 m<sup>3</sup>. Vidaus gaisrinio vandentiekio sistema neįrengiama.

## 10. LAUKO GAISRINIO VANDENTIEKIO SISTEMA

Gaisrų gesinimo iš išorės trukmė – 3 val. Išorės gesinimas numatomas iš ne mažiau nei vieno gaisrinio hidranto, kuris turi užtikrinti 10 l/s vandens tiekimą gaisro metu. Atstumas, skaičiuojant nuo gaisrinio hidranto iki jo saugomo pastato perimetro tolimiausio taško ne didesnis kaip 200 metrų.

Vandens tiekimas užtikrinamas iš esamo gaisrinio hidranto, įrengto miesto vandentiekio tinkle. Iki statinio eksploataavimo gaisrinio hidranto techninis stovis turi būti patikrintas. Jei esamos inžinerinės sistemos neatitiks teisės aktų reikalavimų, jos turi būti sutvarkytos. Gaisriniam hidrantui sujungti su gaisrine technika naudojamos 77 mm skersmens jungiamosios movos. Slėgis gaisriniuose hidrantuose turi būti ne mažesnis kaip 0,1 MPa (1 j kg/kv. cm).

## 11. DŪMŲ ŠALINIMAS

Patalpose nebus daugiau kaip 50 žmonių. Dūmų šalinimo sistemos neįrengiamos.

## 12. GAISRŲ APTIKIMO SISTEMOS

Pastate įrengiama, ne žemesnė kaip M tipo gaisro aptikimo ir signalizavimo sistema su dūmų detektoriais. Signalizacijos sistema įrengiama visose patalpose, išskyrus tualetus, prausykla, dušų patalpas ir panašias patalpas.

Patalpose, kuriose tarp pakabinamųjų lubų ir perdangos, taip pat po pakeltomis grindimis esanti erdvė didesnė kaip 0,4 m įrengiamas antras gaisrinių detektorių apsaugos lygis. Taip pat detektoriai įrengiami, kai ši erdvė mažesnė kaip 0,4 m, tačiau joje naudojami statybos produktai, kurių degumo klasė žemesnė kaip B-s1, d0.

DOKUMENTO ŽYMUO	Lapas	Lapų	Laida
2024-014-TP-GS-AR	5	8	0

Evakuacijos keliuose (1,5 m aukštyje nuo grindų), prie evakuacinių išėjimų, ne toliau kaip 3 m nuo durų angos (evakuacinio išėjimo), koridoriuose, praeigose ir kitose lengvai prieinamose vietose įrengiami ranka valdomi pavojaus signalizavimo įtaisai. Didžiausias atstumas nuo tolimiausios žmonių buvimo vietos pastatuose iki artimiausio ranka valdomo pavojaus signalizavimo įtaiso neviršija 30 m. Taip pat numatomos vidaus sirenos ir lauko sirena su blykste.

Šviesos signalai signalizuoja suveikus garsinėms perspėjimo priemonėms. Šviesos rodyklės įrengiamos evakavimo(si) keliuose, šviečianti rodyklė „Išėjimas“ matoma iš kiekvieno evakavimo(si) kelio taško. Gaisro detektoriai parenkami ir naudojami pagal jų techninius duomenis, reglamentuotus galiojančiuose LST EN 54 serijos standartuose, ir gamintojo pateikiamų techninių dokumentų reikalavimus.

Apie gaisrą pranešantys garso signalai savo tonu skiriasi nuo garso signalų, pranešančių apie gedimą.

### **13. EVAKUACIJA**

Keliai ne siauresni kaip evakuaciniai išėjimai, ne mažesnio kaip 2 m aukščio, 1 m pločio, durų varčia turi atsідaryti evakuacijos kryptimi. Evakuaciniai išėjimai, kai pro juos evakuojama(si), ne siauresni kaip:

- 0,8 m – 15 ir mažiau žmonių;
- 0,9 m – nuo 16 iki 50 žmonių;

Kai pro duris evakuojasi mažiau nei 15 žmonių, jos gali būti atidaromos į patalpos vidų.

Durų angoje esančio slenksčio aukštis turi būti ne didesnis kaip 15 cm.

Evakavimo(si) kelio ilgis nuo tolimiausios žmonių buvimo vietos patalpose iki evakuacinio išėjimo 1 aukšte neviršija 15 m.

Evakuacija iš pastato pirmo aukšto patalpų vyksta pro duris tiesiai į lauką arba į koridorių, kuris veda tiesiai į lauką.

Pastate evakavimo(si) kelių plotis numatomas ne mažesnis kaip 1 m, išskyrus durų varčios plotį. Jeigu durys atsідaro į bendro naudojimo koridorių, evakavimo(si) kelio plotis koridoriumi laikomas sumažėjusiu per pusę durų varčios pločio, jei jos yra vienoje koridoriaus pusėje, ir per visą durų varčios plotį, jei jos yra abiejose koridoriaus pusėse.

Naudojant dvivėres evakuacinių išėjimų duris, atidaromos dalies – varčios plotis ne mažesnis kaip 1 200 mm. Dvivėrių durų pagrindinės varčios plotis ne mažesnis kaip 900 mm.

Visais atvejais evakavimo(si) kelių išorinės evakuacinės durys privalo turėti užraktus arba uždarymo mechanizmus, atidaromus iš vidaus.

Evakuacinių išėjimų durų spynos ne aukščiau kaip 1 000 mm nuo grindų, o rankenos – ne aukščiau kaip 1 100 mm.

Tais atvejais, kai išėjimai kontroliuojami elektromagnetiniais užraktais, gaisro atveju numatomas automatinis spynos atpalaidavimas suveikus gaisrinei signalizacijai ar nuspaudus gaisro pavojaus mygtuką.

Atsižvelgiant į neįgaliųjų buvimą pastato pirmame aukšte neįgaliųjų saugos zonos neįrengiamos, evakuacija vyksta tiesiai į lauką.

### **14. PERSPĖJIMO APIE GAISRĄ IR EVAKUACIJOS VALDYMO SISTEMA**

Pastate neįrengiama perspėjimo apie gaisrą ir evakuacijos valdymo sistema. Pastate vienu metu nebus daugiau kaip 100 žmonių.

DOKUMENTO ŽYMUO	Lapas	Lapų	Laida
2024-014-TP-GS-AR	6	8	0

## 15. PIRMINĖS GAISRO GESINIMO PRIEMONĖS

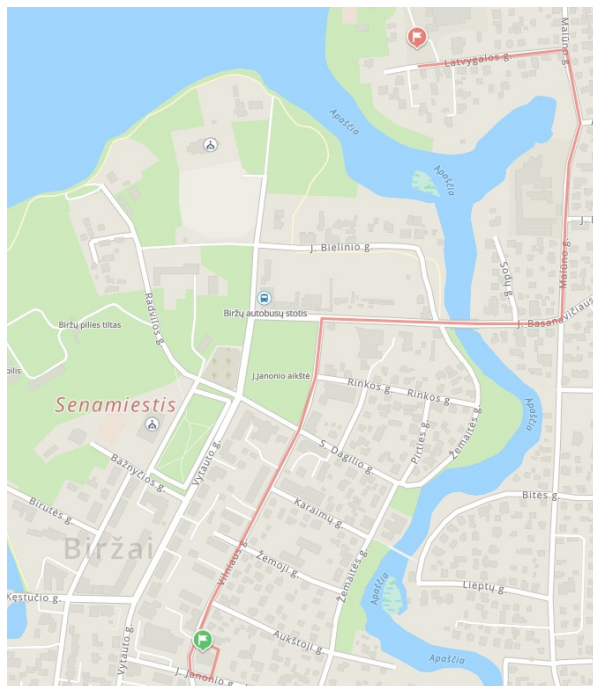
Pastate tolygiai išdėstomi (ABC tipo) milteliniai gesintuvai, numatoma po du 6 kg gesintuvus 200 m<sup>2</sup> patalpos ploto. Gesintuvai kabinami ne aukščiau kaip per 1,5 m nuo grindų iki gesintuvo apačios ir taip, kad atidarytos patalpos durys netrukdytų jų paimti, statomi gaisriniuose skyduose arba ant grindų, laikomi specialiose spintelėse, dėžėse ar stovuose, kad būtų matyti užrašai. Gesintuvų laikymo vietos pažymimos fotoluminescenciniais ženklais.

## 16. GAISRŲ GESINIMAS IR GELBĖJIMO DARBAI

Gaisrinės technikos privažiavimas numatomas ne didesniu 25 m atstumu nuo pastatų. Technikos kelio plotis ne mažesnis kaip 3,5 m, aukščio gabaritas - ne mažesnis kaip 4,5 m. Privažiavimui naudojamos motorizuoto susisiekimo gatvės ir keliai, įvairių tipų eismo zonos ir aikštės, atitinkančios teisės aktų nustatytus reikalavimus. Aklakelis turi baigtis ne mažesne kaip 12×12 m aikštele.

Tarp pastatų ir važiuojamosios dalies nenumatoma sodinti medžių ar statyti kitas kliūtis (išskyrus žemaūgius augalus) kurie galėtų trukdyti ugniagesių gelbėtojų judėjimui. Aikštelės ir keliai gaisrų gesinimo ir gelbėjimo automobiliams privažiuoti visada laisvi, tam privaloma geltonomis linijomis pažymėti vietas arba įrengti transporto priemonės statyti draudžiančius kelio ženklus ar atitvarus. Atitvarai nuo 10 iki 20 cm aukščio arba lengvai pašalinami (nulenkiama arba pakeliami rankomis).

Artimiausia Biržų priešgaisrinė gelbėjimo tarnyba ( J. Janonio g.1, Biržai) nutolusi nuo projektuojamų pastatų maždaug 1,67 km atstumu. Laikas nuo pranešimo gavimo iki ugniagesių pasirengimo likviduoti incidentą jo kilimo vietoje 10 min.



1 pav. Ugniagesių vykimo maršrutas

Ugniagesių atvykimo ir pasirengimo atlikti gesinimo darbus laikas nustatomas:

$$t_{\text{laisvo}} = t_{\text{apt}} + t_{\text{pr}} + t_{\text{reg}} + t_{\text{išd}} + t_{\text{atv}} \approx 10 \text{ min}$$

Čia:

$t_{\text{apt}}$ - gaisro aptikimo laikas - 1 min;

$t_{\text{pr}}$ - pranešimo apie gaisrą laikas - 2 min;

$t_{\text{reg}}$ - reagavimo į pranešimą apie gaisrą laikas - 1 min;

$t_{\text{atv}}$ - gaisro gesinimo pajėgų atvykimo laikas - 5 min;

$t_{\text{išd}}$ - normatyvinis kovinio išsidėstymo laikas - 1 min.

DOKUMENTO ŽYMUO	Lapas	Lapų	Laida
2024-014-TP-GS-AR	7	8	0

## 17. ELEKTROS INSTALIACIJA

Nepertraukiamas elektros energijos tiekimas užtikrinamas akumuliatoriais visoms gaisro sistemoms tuo tarpu:

- Priešgaisrinė, apsauginė signalizacija;
- Avarinis, evakuacinis apšvietimas;

## 18. ŽAIBOSAUGA

Pastate įrengiama žaibosauga pagal STR 2.01.06:2009 „Statinių apsauga nuo žaibo. Išorinė statinių apsauga nuo žaibo“ reikalavimus. Statinių apsaugos (žaibosaugos) klasė apskaičiuojama ir nustatoma elektrotechnikos dalyje. Žaibosauga įrengiama pagal LST EN 62305 reikalavimus ir kitas Lietuvoje galiojančias normas.

Reikalavimus aktyviojo žaibo šaltiniui nustato gamintojas. Žaibo šaltiniai gali būti ne mažesniu kaip 0,1 m atstumu nuo stogo dangos.

Neizoliuoti įžeminimo laidininkai nuo saugomo pastato tiesiami:

- jeigu siena yra iš A1, A2, B, C degumo klasės statybos produktų, tai įžeminimo laidininkai tvirtinami prie sienos išorės arba sienoje;
- jeigu siena yra iš D, E, F degumo klasės statybos produktų ir įžeminimo laidininkų pakilusi temperatūra sukelia jai pavojų, tai įžeminimo laidininkai tiesiami taip, kad atstumas tarp jų ir saugomo statinio būtų 0,1 m. Įžeminimo laidininkų tvirtinimo smeigės gali liestis su siena.

DOKUMENTO ŽYMUO	Lapas	Lapų	Laida
2024-014-TP-GS-AR	8	8	0


**PROJEKTAVIMO UŽDUOTIS**

**ARCHITEKTŪRINĖ DALIS**

<b>Bendri reikalavimai</b>	<p>Keliai turi būti ne siauresni kaip evakuaciniai išėjimai, ne mažesnio kaip 2 m aukščio, 1 m pločio. Evakuaciniai išėjimai, kai pro juos evakuojama(si), turi būti ne siauresni kaip:</p> <ul style="list-style-type: none"> <li>• 0,8 m – 15 ir mažiau žmonių;</li> <li>• 0,9 m – nuo 16 iki 50 žmonių;</li> </ul> <p>Naudojant dvivėres evakuacinių išėjimų duris, atidaromos dalies (toliau – varčia) plotis turi būti ne mažesnis kaip 1200 mm. Dvivėrių durų pagrindinės varčios plotis turi būti ne mažesnis kaip 900 mm.</p> <p>Kai pro duris evakuojasi mažiau nei 15 žmonių, jos gali būti atidaromos į patalpos vidų.</p> <p>Visais atvejais evakavimo(si) kelių išorinės evakuacinės durys privalo turėti užraktus arba uždarymo mechanizmus, atidaromus iš vidaus. Evakuacinių išėjimų durų spygnos įrengtos ne aukščiau kaip 1000 mm nuo grindų, o rankenos – ne aukščiau kaip 1100 mm.</p> <p>Gaisrinės technikos privažiavimas numatomas ne didesniu 25 m atstumu nuo pastatų. Technikos kelio plotis ne mažesnis kaip 3,5 m, aukščio gabaritas - ne mažesnis kaip 4,5 m. Privažiavimui naudojamos motorizuoto susisiekimo gatvės ir keliai, įvairių tipų eismo zonos ir aikštės, atitinkančios teisės aktų nustatytus reikalavimus.</p> <p>Aklakelis turi baigtis ne mažesne kaip 12×12 m aikštele.</p> <p>Tarp pastatų ir važiuojamosios dalies nenumatoma sodinti medžių ar statyti kitas kliūtis (išskyrus žemaūgius augalus) kurie galėtų trukdyti ugniagesių gelbėtojų judėjimui. Aikštelės ir keliai gaisrų gesinimo ir gelbėjimo automobiliams privažiuoti visada laisvi, tam privaloma geltonomis linijomis pažymėti vietas arba įrengti transporto priemones statyti draudžiančius kelio ženklus ar atitvarus. Atitvarai nuo 10 iki 20 cm aukščio arba lengvai pašalinami (nulenkami arba pakeliami rankomis).</p>
	.....(parašas)

**KONSTRUKCINĖ DALIS**

<b>Bendri reikalavimai</b>	Pastatas projektuojamas II atsparumo ugniai laipsnio.						
	<b>Atsparumas ugniai, ne mažesnis kaip (min.)</b>						
	<b>Statinio konstrukcijų elementai (turintys ugnies atskyrimo ir (ar) apsaugos funkcijas)</b>	<b>Konstrukcijų elementai</b>	<b>Angų užpildai</b>				<b>Langai</b>
			<b>Durys, vartai, liukai</b>	<b>Angų, siūlių sandarinimo priemonės</b>	<b>Inžinerinių tinklų kanalų, šachtų ir priešgaisrinių sklendžių atsparumas ugniai</b>		
	Laikančios konstrukcijos	R 45	-	-	-	-	
	Lauko sienos	RN	-	-	-	-	
Stogas	RN	-	-	-	-		
Priešgaisrinė	EI 45	EW 30–C3	EI 45	EI 45	EW 30		

0	2024	PROJEKTINIAMS PASIŪLYMAMS			
LAIDA	IŠLEDIMO DATA	LAIDOS STATUSAS, KEITIMO PRIEŽASTIS (JEI TAIKOMA)			
KVAL. PATV. DOK. NR.	 <b>UAB „Strukta“</b> įmonės kodas 303363045; tel.: +370 606 10398; el. paštas: info@strukta.lt; www.strukta.lt		STATINIO PROJEKTO PAVADINIMAS Gyvenamosios paskirties (įvairių socialinių grupių asmenims) pastato, Latvyalgos g. 10J, Biržai, statybos projektas		
33684	PV	Valdas Viršilas	DOKUMENTO PAVADINIMAS		LAIDA
33026	PDV	Justina Juškėnė	PROJEKTAVIMO UŽDUOTIS		0
LT	STATYTOJAS/ UŽSAKOVAS:		DOKUMENTO ŽYMUO		LAPAS LAPŲ
	Biržų rajono savivaldybė, į.k.111106080		2024-014-TP-GS-PU		1 6

atitvara EI 45					
RN – reikalavimai netaikomi.					
<p>Techninės patalpos, pagalbinės ir kitos patalpos, nepriskirtinos gyvenamosioms patalpoms, nuo gretimų atitveriamos EI 45 atsparumo ugniai atitvaromis.</p> <p>Nišos priešgaisrinėse užtvartose (įleidžiami elektros, gaisrinių čiaupų, šildymo kolektorių ar kt. skydeliai) neturi sumažinti priešgaisrinės užtvartos atsparumo ugniai.</p> <p>Jeigu priešgaisrinės užtvartos kerta ar kitaip jungia kanalai, šachtos ir degių dujų, dulkių, dulkių ir oro mišinių, skysčių ir kitų medžiagų transportavimo vamzdynai, juose turi būti įrengti automatiniai degimo produktų plitimą kanalais, šachtomis ir vamzdynais sulaikantys įrenginiai, sklendės neturi sumažinti šioms konstrukcijoms keliamų atsparumo ugniai reikalavimų.</p> <p>Konstrukcijų vietos, pro kurias eina kabeliai, ortakiai ir vamzdynai, neturi sumažinti pačiai konstrukcijai keliamų gaisrinių reikalavimų. Angos priešgaisrinėse užtvartose, skirtos inžinerinėms komunikacijoms tiesti, turi būti užsandarintos priešgaisrinėmis sandarinimo priemonių sistemomis. Kiekvienai inžinerinei komunikacijai (kabeliams, ortakiams, vamzdynams) sandarinti turi būti naudojamos specialiai šiai inžinerinei komunikacijai skirtos sandarinimo sistemos.</p> <p>Priešgaisrinės pertvaros, skiriančios patalpas su kabamosiomis lubomis, turi atskirti erdvę tarp patalpų su kabamosiomis lubomis ir perdangos (stogo). Erdvėje virš kabamųjų lubų negalima tiesti vamzdynų ir kanalų, skirtų sprogimui ar gaisrui pavojingoms medžiagoms tiekti.</p> <p>Jei statybos produktų gaisrinis pavojingumas yra mažinamas naudojant priešgaisrines dangas (antipirenus, dažus, lakus, pastas ir kt.), šių dangų techniniuose reikalavimuose turi būti nurodytas jų keitimo arba atnaujinimo periodiškumas, atsižvelgiant į eksploataavimo sąlygas. Draudžiama juos naudoti tose vietose, kur nėra galimybės jų periodiškai keisti arba atnaujinti.</p> <p>Konstrukcijų ir medžiagų minimalios statybos produktų degumo klasės:</p>					
<b>Statinio konstrukcijos ir patalpos</b>					<b>Minimali statybos produktų degumo klasė</b>
Laikančiosios konstrukcijos					B-s3, d2 <sup>1</sup>
Evakavimo(s) keliai (koridoriai, kitos patalpos ir pan.)(kai jais evakuojasi iki 15 žmonių)	sienos lubos	ir	RN		
	grindys		RN		
Evakavimo(s) keliai (koridoriai,kitos patalpos ir pan.) (kai jais evakuojasi nuo 15 iki 50 žmonių)	sienos lubos	ir	C- s1, d0		
	grindys		D <sub>FL</sub> -s1		
Patalpos (kuriose gali būti iki 15 žmonių)	sienos lubos	ir	D-s2, d2 <sup>2</sup>		
	grindys		RN		
Gyvenamosios patalpos	sienos lubos	ir	RN		
	grindys		RN		
Techninės nišos, šachtos, erdvės virš kabamųjų lubų ar po dvigubomis grindimis ir pan.	sienos lubos	ir	D-s2, d2		
	grindys		D <sub>FL</sub> -s1		
Išorinių sienų apdaila iš lauko					D-s2, d1
Stogo laikančiosios konstrukcijos					B-s3,d2 <sup>1</sup>
Stogas					Proof (t1)

DOKUMENTO ŽYMUO	Lapas	Lapų	Laida
2024-014-TP-GS-PU	2	6	0

	<p>RN – reikalavimai netaikomi.</p> <p><sup>1</sup> Konstrucijoms įrengti naudojami ne žemesnės kaip B–s3, d2 degumo klasės statybos produktai arba B–s3, d2 degumo klasę atitinkančios konstrukcinės sistemos, kurioms įrengti naudojami ne žemesnės kaip D-s2, d0 degumo klasės statybos produktai.</p> <p><sup>2</sup> Sienų paviršiai iki 15 proc. kiekvieno paviršiaus plokštumos ploto atskirai gali būti dengiami statybos produktais, kuriems degumo reikalavimai netaikomi.</p>
.....(parašas)	
<b>VANDENTIEKIO DALIS (vidaus tinklai)</b>	
<b>Bendri reikalavimai</b>	Pastato tūris neviršija 5000 m <sup>3</sup> . Vidaus gaisrinio vandentiekio sistema neįrengiama.
.....(parašas)	
<b>VANDENTIEKIO DALIS (išorės tinklai)</b>	
<b>Bendri reikalavimai</b>	<p>Gaisrų gesinimo iš išorės trukmė – 3 val. Išorės gesinimas numatomas iš ne mažiau nei vieno gaisrinio hidranto, kuris turi užtikrinti 10 l/s vandens tiekimą gaisro metu. Atstumas, skaičiuojant nuo gaisrinio hidranto iki jo saugomo pastato perimetro tolimiausio taško ne didesnis kaip 200 metrų.</p> <p>Vandens tiekimas užtikrinamas iš esamo gaisrinio hidranto, įrengto miesto vandentiekio tinkle.</p> <p>Iki statinio eksploatavimo gaisrinio hidranto techninis stovis turi būti patikrintas. Jei esamos inžinerinės sistemos neatitiks teisės aktų reikalavimų, jos turi būti sutvarkytos.</p> <p>Gaisriniam hidrantui sujungti su gaisrine technika naudojamos 77 mm skersmens jungiamosios movos. Slėgis gaisriniuose hidrantuose turi būti ne mažesnis kaip 0,1 MPa (1 j kg/kv. cm)</p>
.....(parašas)	
<b>STACIONARI GAISRO GESINIMO SISTEMA</b>	
<b>Bendri reikalavimai</b>	Pastate stacionari gaisro gesinimo sistema neįrengiama, pastato aukšto grindų altitudė nuo gaisrinių automobilių privažiavimo paviršiaus neviršija 42 m.
.....(parašas)	
<b>DŪMŲ ŠALINIMO SISTEMA</b>	
<b>Bendri reikalavimai</b>	Patalpose nebus daugiau kaip 50 žmonių. Dūmų šalinimo sistemos neįrengiamos.
.....(parašas)	
<b>VĒDINIMO SISTEMŲ DALIS</b>	
<b>Vėdinimo įrangos išdėstymas</b>	Vėdinimo įrangos patalpos turi būti atskirtos ne mažesnio kaip EI 45 atsparumo ugniai pertvaromis. Per vėdinimo įrangos patalpas draudžiama tranzitu kloti lengvai užsiliepsnojančių, degiųjų skysčių ir dujų vamzdžius.
<b>Ortakiai</b>	<p>Siekiant riboti degimo produktų plitimą, bendrosios apykaitos, vėdinimo sistemų ortakiuose būtina įrengti priešgaisrines sklendes.</p> <p>Angose ir ortakiuose, kertančiuose priešgaisrines užtvaras, priešgaisrinių sklendžių atsparumas ugniai turi būti:</p> <ul style="list-style-type: none"> <li>• EI 45, kai priešgaisrinės užtvartos atsparumas ugniai ne mažesnis kaip 45 minutės;</li> <li>• EI 15, kai priešgaisrinės užtvartos atsparumas ugniai ne mažesnis kaip</li> </ul>

DOKUMENTO ŽYMUO	Lapas	Lapų	Laida
2024-014-TP-GS-PU	3	6	0

	<p>15 minučių.</p> <p>Kitais atvejais priešgaisrinės sklendės atsparumas ugniai turi būti toks pat, kaip ir ortakio, kuriam jis skirtas, bet ne mažesnis kaip EI 15.</p> <p>Priešgaisrines užtvaras kertančių ar kitaip jungiančių ortakių atsparumas ugniai turi būti parenkamas pagal teisės aktų reikalavimus, nesumažinant priešgaisrinėms užtvarams keliamų atsparumo ugniai reikalavimų.</p> <p>Priešgaisrinės sklendės tvirtinamos pertvaroje arba iš bet kurios pertvaros pusės taip, kad ortakio (nuo pertvaros iki sklendės) atsparumas ugniai liktų ne mažesnis kaip pertvaros.</p> <p>Jeigu pagal techninius reikalavimus (virtuvių patalpų ortakiuose ir kanaluose, kuriuose gali kauptis medžiagos ir pan.) priešgaisrinių sklendžių arba oro uždorių įrengti negalima, kiekvienai patalpai būtina numatyti atskiras vėdinimo sistemas.</p> <p>Vėdinimo įrangos patalpose klojamų ortakių ir kolektorių atsparumas ugniai nenormuojamas, išskyrus tranzitinius ortakius ir kolektorius.</p> <p>Ortakius leidžiama kloti priešgaisrinėse sienose nesumažinant sienų atsparumo ugniai.</p> <p>Ortakiai iš A1 degumo klasės statybos produktų privalomi:</p> <ul style="list-style-type: none"> <li>• sprogiųjų ir degiųjų mišinių vietinio šalinimo sistemose;</li> <li>• avarinėse sistemose;</li> <li>• sistemose, kuriose transportuojamo oro temperatūra aukštesnė kaip 80 °C;</li> <li>• bendrosios apykaitos ortakių tranzitinėse dalyse, kolektoriuose, vėdinimo sistemose</li> <li>• vėdinimo įrangos patalpose;</li> <li>• techniniuose aukštuose ir rūsiuose;</li> <li>• vėdinimo sistemose, kuriose gali kauptis arba kondensuotis degiosios medžiagos.</li> </ul> <p>Ortakiai projektuojami iš ne žemesnės kaip C–s2, d1 degumo klasės statybos produktų. Ortakiai iš žemesnės kaip C–s2, d1 degumo klasės statybos produktų gali būti įrengiami tik toje patalpoje, kuriai jie skirti.</p> <p>Tranzitiniai ortakiai gali būti nenormuojamo atsparumo ugniai iš ne žemesnės kaip A2–s1, d0 degumo klasės statybos produktų, tačiau kiekvienoje susikirtimo su priešgaisrine užtvara vietoje turi būti įrengiamos priešgaisrinės sklendės.</p> <p>Ortakių viduje draudžiama tiesti degiųjų medžiagų transportavimo vamzdžius, kabelius ir elektros laidus. Šiomis komunikacijomis taip pat draudžiama kirsti ortakius.</p> <p>Virtuvių ir kitų patalpų ortakiai ir kanalai, kuriuose gali kauptis degiosios dujos arba kondensuotis degiosios medžiagos, turi būti ne mažesnio kaip 0,005 nuolydžio oro judėjimo kryptimi, ne žemesnės kaip A2–s1, d0 degumo klasės ir ne mažesnio kaip EI 60 atsparumo ugniai. Turi būti numatyta galimybė valyti ortakius ir kanalus.</p>
<p><b>Vėdinimo sistemų valdymas</b></p>	<p>Patalpose, kuriose įrengtos gaisro aptikimo ir signalizavimo sistemos vėdinimo sistemų elektros imtuvai (išskyrus elektros imtuvus, prijungtus prie vienfazio šviesos tinklo) yra blokuojami su įrenginiais, kad būtų galima atjungti vėdinimo sistemas.</p>
<p>.....(parašas)</p>	
<p><b>GAISRINĖ SIGNALIZACIJA</b></p>	
<p><b>Gaisro aptikimo ir signalizavimo sistema</b></p>	<p>Pastate turi būti įrengta, ne žemesnė kaip M tipo gaisro aptikimo ir signalizavimo sistema su dūmų detektoriais. Ji įrengiama visose patalpose, išskyrus WC, prausyklas, dušų patalpas ir panašias patalpas.</p> <p>Patalpose, kuriose tarp pakabinamų lubų ir perdangos esanti erdvė didesnė kaip 0,4 m įrengiamas antras gaisrinių detektorių apsaugos lygis. Jei saugomoje patalpoje yra 0,75 m pločio lataku, ištisinių technologinių aikštelių, vėdinimo ortakių, kitų aklinų konstrukcijų ar įrenginių, kurių apatinė dalis nutolusi nuo lubų daugiau kaip 0,4 m ir jie įrengti didesniame kaip 0,7 m aukštyje nuo grindų, papildomai po jais būtina įrengti gaisro</p>

DOKUMENTO ŽYMUO	Lapas	Lapų	Laida
2024-014-TP-GS-PU	4	6	0

	<p>detektorius.</p> <p>Pastato viduje ranka valdomi pavojaus signalizavimo įtaisai įrengiami evakuacijos keliuose, t.y. koridoriuose, gerai matomose vietose. Didžiausias atstumas nuo tolimiausios žmonių buvimo vietos iki artimiausio ranka valdomo pavojaus signalizavimo įtaiso neviršija 30 m. Pastato viduje valdomi pavojaus signalizavimo įtaisai turi būti įrengiami prie evakuacinių išėjimų, ne toliau kaip 3 m nuo durų angos ar kitose lengvai prieinamose evakuacijos kelių vietose.</p> <p>Gaisro detektoriai parenkami ir naudojami pagal jų techninius duomenis, reglamentuotus galiojančiuose LST EN 54 serijos standartuose, ir gamintojo pateikiamų techninių dokumentų reikalavimus.</p> <p>Apie gaisrą pranešantys garso signalai savo tonu skiriasi nuo garso signalų, pranešančių apie gedimą.</p>		
<b>Perspėjimo apie gaisrą ir evakuacijos valdymo sistema</b>	<p>Pastate neįrengiama perspėjimo apie gaisrą ir evakuacijos valdymo sistema. Pastate vienu metu nebus daugiau kaip 100 žmonių.</p>		
.....(parašas)			
<b>AUTOMATIKOS DALIS</b>			
<b>Bendri reikalavimai</b>	<p>Automatizacijos projektas turi atitikti šildymo–vėdinimo ir kitų projekto dalių sprendinius.</p>		
<b>ELEKTROTECHNINĖ DALIS</b>			
<b>Bendri reikalavimai</b>	<p>Projektuojant elektros įrangą vadovautis Elektros linijų ir instaliacijos įrengimo taisyklėmis ir kitais teisės aktų ir norminių dokumentų reikalavimais.</p>		
<b>Avarinis-evakuacinis apšvietimas</b>	<p>Šviesiniai evakuacinio apšvietimo šviestuvai turi būti montuojami su akumuliatoriais. Elektros tiekimas dingus įtampai turi būti užtikrintas ne mažiau negu 1 val. Evakuacinius išėjimus bei evakuacijos kryptis nurodantys šviestuvai išdėstomi taip, kad iš kiekvieno patalpos taško būtų matomas bent vienas ženklas.</p> <p>Avariniai šviestuvai ir evakuaciniai ženklai turi atitikti LST ISO 7010:2011 ir LST ISO 3864-1:2011 standartų reikalavimus. Avariniam apšvietimui naudojami tik stacionarieji šviestuvai.</p>		
<b>Elektros energijos tiekimas priešgaisriniam įrenginiams</b>	<p>Pastate numatytoms gaisrinę saugą užtikrinančioms sistemoms turi būti numatytas nepertraukiamas elektros energijos tiekimas signalizacijai ir avariniam evakuaciniam apšvietimui akumuliatoriais.</p> <p>Gaisrinės saugos inžinerinių sistemų kabeliai turi būti apsaugoti nuo gaisro ir mechaninio pažeidimo. Tokių sistemų kabeliai nuo tiesioginio ugnies poveikio turi būti apsaugoti ne mažesnio kaip EI 60 atsparumo ugniai atitvarinėmis konstrukcijomis arba tam tikslui naudojami specialūs ugniai atsparūs kabeliai, kurie užtikrintų tokių sistemų darbą ne trumpiau kaip 60 min. gaisro metu.</p> <p>Elektros laidų ir kabelių degumas patalpose pagal gaisrinės saugos reikalavimus pateikti lentelėje:</p>		
	<b>Patalpos</b>	<b>Elektros laidų ir kabelių degumo klasė ne žemesnė kaip</b>	
	Evakavimo (-si) keliai (koridoriai, vestibuliai, fojė, holai ir pan.)	Cca s1,d1,a1	
	Gyvenamosios patalpos	Dca s2,d2,a2	
	Statinio vietos kur tiesiami kabeliai: šachtos, tuneliai, techninės nišos, erdvės virš kabamųjų lubų, po pakeliamomis grindimis ir pan.	Dca s2,d2,a2	

DOKUMENTO ŽYMUO	Lapas	Lapų	Laida
2024-014-TP-GS-PU	5	6	0

<b>Žaibosauga</b>	<p>Pastate įrengiama žaibosauga pagal STR 2.01.06:2009 „Statinių apsauga nuo žaibo. Išorinė statinių apsauga nuo žaibo“ reikalavimus. Statinių apsaugos (žaibosaugos) klasė apskaičiuojama ir nustatoma elektrotechnikos dalyje. Žaibosauga įrengiama pagal LST EN 62305 reikalavimus ir kitas Lietuvoje galiojančias normas.</p> <p>Reikalavimus aktyviojo žaibo ėmikliui nustato gamintojas. Žaibo ėmikliai gali būti ne mažesniu kaip 0,1 m atstumu nuo stogo dangos.</p> <p>Neizoliuoti įžeminimo laidininkai nuo saugomo pastato tiesiami:</p> <ul style="list-style-type: none"> <li>- jeigu siena yra iš A1, A2, B, C degumo klasės statybos produktų, tai įžeminimo laidininkai tvirtinami prie sienos išorės arba sienoje;</li> <li>- jeigu siena yra iš D, E, F degumo klasės statybos produktų ir įžeminimo laidininkų pakilusi temperatūra sukelia jai pavojų, tai įžeminimo laidininkai tiesiami taip, kad atstumas tarp jų ir saugomo statinio būtų 0,1 m. Įžeminimo laidininkų tvirtinimo smeigės gali liestis su siena.</li> </ul>
	.....(parašas)

DOKUMENTO ŽYMUO	Lapas	Lapų	Laida
2024-014-TP-GS-PU	6	6	0

Eil. Nr.	Pavadinimas ir techninės charakteristikos
1.	<b>PASYVIO GAISRINĖS SAUGOS SISTEMOS</b>
1.1	<p><b>Laikančios konstrukcijos</b></p> <p>Laikančios konstrukcijos turi užtikrinti nežemesni atsparumą ugniai nei nurodyta projektavimo užduotyje ir aiškinamajame rašte. Konstrukcijos, turi būti suprojektuotos pagal LST EN 13501-2 standarto reikalavimus ir atitikti reikiamą atsparumo ugniai klasę. Konstrukcijų atsparumo ugniai reikalavimai užtikrinami panaudojant papildomas sertifikuotas ugniaatsparinimo sistemas ir medžiagas. Nenumatant laikančių konstrukcijų apsaugos turi būti atliekami atsparumo ugniai skaičiavimai pagal projekto konstrukcijų dalies užduotį.</p> <p>Kolonos, sijos ir kt. konstrukcijos laikančios perdangą turi būti nemažesnio atsparumo ugniai, nei pati perdanga.</p> <p>Gaisro poveikis tarpusavyje sujungtų elementų kombinacijoms, numatytais apkrovoms atlaikyti ir statinio stabilumui užtikrinti (toliau – konstrukcijos), skaičiuojamas vadovaujantis LST EN 1991-1-2 serijos standartais.</p> <p>Statybos produktai turi tenkinti Reglamentuojamų statybos produktų sąrašę, patvirtintame LR AM, nurodytus reikalavimus.</p>
1.2	<p><b>Ugniai atsparios vitrinos, pertvaros</b></p> <p>Visos priešgaisrinės stiklinės vitrinos, g/k ir kitų pertvarų ir atitvarų komplektai turi būti išbandyti pagal LST EN 1364-1, LST EN 1364-3, LST EN 1364-4 standartų reikalavimus ir atitikti statybos produkto techninę klasifikaciją pagal LST EN 13501-2 bei turėti sertifikatą.</p> <p>Vitrinų atsparumas ugniai nurodytas aiškinamajame rašte, projektavimo užduotyje ir aukštų planuose.</p> <p>Statybos produktai turi tenkinti Reglamentuojamų statybos produktų sąrašę, patvirtintame LR AM, nurodytus reikalavimus.</p> <p>Statybos produktai ar sistemos turi būti instaliuojamos pagal gamintojo reikalavimus.</p>
1.3	<p><b>Lauko sienos (fasadas)</b></p> <p>Lauko sienos turi užtikrinti degumo ir atsparumo ugniai reikalavimus.</p> <p>Sienos apdaras (konstrukcijų apkrovų nelaikanti fasado sistema) turi atitikti LST EN 13830:2003 standarto reikalavimus.</p> <p>Konstruktinės įstiklintų fasadų sistemos turi atitikti Europos vertinimo dokumentą ETAG 002.</p> <p>Ventiliuojamų fasadų komplektai turi atitikti Europos vertinimo dokumentą EVD 090062-00-0404.</p> <p>Savilaikės dvisienės metalu dengtos izoliacinės plokštės turi atitikti LST EN 14509:2014 standarto reikalavimus.</p> <p>Statybos produktai turi tenkinti Reglamentuojamų statybos produktų sąrašę, patvirtintame LR AM, nurodytus reikalavimus.</p> <p>Sistemos montuojamos pagal gamintojo instrukciją (reikalavimus).</p>

0	2024	PROJEKTINIAMS PASIŪLYMAMS		
LAIDA	IŠLEDIMO DATA	LAIDOS STATUSAS, KEITIMO PRIEŽASTIS (JEI TAIKOMA)		
KVAL. PATV. DOK. NR.	 <b>UAB „Srukta“</b> įmonės kodas 303363045; tel.: +370 606 10398; el. paštas: info@strukta.lt; www.strukta.lt		STATINIO PROJEKTO PAVADINIMAS Gyvenamosios paskirties (įvairių socialinių grupių asmenims) pastato, Latvyalos g. 10J, Biržai, statybos projektas	
33684	PV	Valdas Viršilas	DOKUMENTO PAVADINIMAS	
33026	PDV	Justina Juškėnė	LAIDA	
			TECHNINĖS SPECIFIKACIJOS	
			0	
LT	STATYTOJAS/ UŽSAKOVAS:		DOKUMENTO ŽYMUO	LAPAS
	Biržų rajono savivaldybė, i.k.111106080		2024-014-TP-GS-TS	LAPŲ
				1
				8

1.4	<p><b>Stogas</b></p> <p>Pastato stogas turi būti suprojektuotas taip kad užtikrintų atsparumo ugniai ir degumo reikalavimus, nurodytus projektavimo užduotyje ir aiškinamajame rašte.</p> <p>Įrengiant šlaitinius stogus iš medinių konstrukcijų, jos turi užtikrinti keliamus degumo reikalavimus ir turi būti suprojektuotos taip kad užtikrintų atsparumo ugniai reikalavimus. Numatant konstrukcijas, kurių atsparumas ugniai žemesnis nei reikalaujamas, turi būti numatytos papildomos apsaugos priemonės, didinančios atsparumą ugniai.</p> <p>Stogo atitiktis Broof(t1) degumo klasei pagal LST EN 13501-5, privalo būti įvertinta notifikuojoje laboratorijoje (stogas turi būti suprojektuotas pagal Broof klasifikacinę ataskaitą).</p> <p>Įrengiant šlaitinius stogus, atsparumas ugniai užtikrinamas įrengiant priešgaisrines lubas, kurių atsparumas ugniai nemažesnis nei keliami stogo atsparumo ugniai reikalavimai.</p> <p>Įrengiant šlaitinius stogus iš medinių konstrukcijų, jos turi tenkinti keliamus degumo klasės reikalavimus kurie nurodyti gaisrinės saugos dalies projektavimo ir aiškinamojo rašto užduotyse. Tam užtikrinti turi būti naudojami antipirenai kurie užtikrina reikiamą medienos degumo klasę.</p> <p>Statybos produktai turi tenkinti Reglamentuojamų statybos produktų sąrašė, patvirtintame LR AM, nurodytus reikalavimus.</p>
1.5	<p><b>Statybos produktai luboms, sienoms, grindims</b></p> <p>Naudojamų statybos produktų, statinio konstrukcijų degumo klasė privalo atitikti gaisrinę techninę klasifikaciją, kuri nustatoma bandymais, vadovaujantis LST EN 13501 serijos standartais.</p> <p>Statybos produktai turi tenkinti Reglamentuojamų statybos produktų sąrašė, patvirtintame LR AM, nurodytus reikalavimus.</p>
2.	<p><b>PRIEŠGAISRINIAI UŽPILDAI</b></p>
2.1	<p><b>Langai, stoglangiai ir įėjimo durys</b></p> <p>Atsparūs ugniai ir (arba) sandarūs dūmams langai ir stoglangiai įėjimo durys turi atitikti standarto LST EN 16034:2014, LST EN 14351-1:2006 reikalavimus ir turėti sertifikatus.</p> <p>Priešgaisriniai langai, stoglangiai ir įėjimo durys turi būti montuojamos priešgaisrinėse užtvarese vadovaujantis gamintojo pateiktomis instrukcijomis ir atitikti produkto sertifikate aprašytą konstrukciją.</p> <p>Statybos produktai turi tenkinti Reglamentuojamų statybos produktų sąrašė, patvirtintame LR AM, nurodytus reikalavimus.</p> <p>Statybos produktai ar sistemos turi būti instaliuojamos pagal gamintojo reikalavimus.</p>
2.2	<p><b>Priešgaisrinės vidaus durys</b></p> <p>Priešgaisrinės, priešdūminės durys turi atitikti standarto LST EN 16034:2014, LST EN 14351-2:2019 reikalavimus ir turėti sertifikatus.</p> <p>Priešgaisrinės durys turi būti montuojamos priešgaisrinėse užtvarese vadovaujantis gamintojo pateiktomis instrukcijomis ir atitikti produkto sertifikate aprašytą konstrukciją.</p> <p>Tarpai tarp sienos ir staktos sandarinami sertifikato priede nurodytais būdais.</p> <p>Statybos produktai turi tenkinti Reglamentuojamų statybos produktų sąrašė, patvirtintame LR AM, nurodytus reikalavimus.</p> <p>Statybos produktai ar sistemos turi būti instaliuojamos pagal gamintojo reikalavimus.</p>
2.3	<p><b>Konstrukcijų jungčių sandarinimas</b></p> <p>Ugniai atsparių konstrukcijų horizontalios jungtys su grindimis, lubomis arba stogu besiliečiančioje sienoje sandarinamos pagal ETA-16/0310 (arba analogas) akmens vata kurios tankis &gt;60 kg/m<sup>3</sup> ir iš abiejų pusių užpurškiama PROMASEAL-A Spray danga, kurios storis &gt;1 mm, ilgis ant greta esančių grindų arba sienos &gt; 10 mm.</p>

DOKUMENTO ŽYMUO	Lapas	Lapų	Laida
2024-014-TP-GS-TS	2	8	0

2.4	<p><b>Komunikacijų angų sandarinimo priemonės</b></p> <p>Priešgaisrinės užtvaras (pertvaras, sienas, perdangas) kertant ortakiams, elektros kabeliams, vamzdžiams, angos sandarinamos priešgaisrinėmis sandarinimo priemonėmis, atstatant ar nesumažinant sandarinamos užtvaros atsparumo ugniai reikalavimų.</p> <p>Priešgaisrinės sandarinimo priemonės turi atitikti LST EN 13501-2:2016 reikalavimus, ir turėti sertifikatus. Savybės (atsparumas ugniai) turi būti nustatytos pagal bandymų metodus aprašytus LST EN 1366-3, LST EN 1366-4.</p> <p>Visos angos normuojamo atsparumo ugniai sienose bei perdangose turi būti užsandarintos priešgaisrinėmis angų sandarinimo sistemomis, užtikrinant priešgaisrinio sandarinimo atsparumą ugniai (EI – E vientisumas, I - izoliacija) ne mažesnę nei sienos ar perdangos, kurioje montuojama sandarinimo sistema.</p> <p>Kiekvieno individualaus priešgaisrinio sandarinimo sistemos parametrai, priklausomai nuo kertamos konstrukcijos bei inžinerinių komunikacijos sistemos elementų parametru, yra nustatomi griežtai pagal produkto montavimo instrukcijas bei sandarinimo sistemos atsparumo ugniai klasifikavimo duomenis.</p> <p>Priešgaisrinės užtvaras kertant plastikiniams vamzdžiams ar vamzdžiams su degia izoliacija, priešgaisriniam sandarinimui naudojamos priešgaisrinės sertifikuotos priešgaisrinės apsaugos (movos arba tarpinės). Movos/tarpinės montuojamos iš perdangos apatinės dalies. Sienoje movos/tarpinės montuojamos iš dviejų pusių</p> <p>Sandarinant konstrukcines linijines sandūras, tuštumines angas su numatyta galimybe judėti, naudojama ugnies plitimą stabdanti, elastingumą išlaikanti purškiamą danga.</p> <p>Linijinių angų sandarinimo sistema turi būti išbandyta pagal standarto EN-1366-4 reikalavimus, o komunikacinių angų sandarinimui – pagal standarto EN-1366-3 reikalavimus. Naudojamų priešgaisrinio sandarinimo sistemų atsparumo ugniai klasifikacija turi būti atlikta pagal standarto EN-13501-2 reikalavimus.</p> <p>Priešgaisrinio sandarinimo sistema, skirta komunikacinių angų sandarinimui turi būti išbandyta pagal standarto EN-1366-3 reikalavimus, atsparumo ugniai klasifikacija turi būti atlikta pagal standarto EN 13501-2 reikalavimus.</p> <p>Statybos produktai ar sistemos turi būti instaliuojamos pagal gamintojo reikalavimus.</p>
3.	<p><b>PRIEŠGAISRINIŲ KONSTRUKCIJŲ KOMPLEKTAI, PRIEŠGAISRINIAI ELEMENTAI IR PRIEMONĖS</b></p>
3.1	<p><b>Atsarginio išėjimo įtaisai (evakuacinių durų užraktas)</b></p> <p>Atsarginio išėjimo įtaisai, valdomi sverto rankena arba nuspaudžiamuoju strypų priešgaisrinėms ir evakuacijos kelių durims ir vartams turi atitikti LST EN 179 standarto reikalavimus ir turėti sertifikatą.</p> <p>Atsarginio išėjimo įtaisai, valdomi horizontaliu strypu priešgaisrinėms ir evakuacijos kelių durims ir vartams turi atitikti LST EN 1125 standarto reikalavimus ir turėti sertifikatą.</p> <p>Statybos produktai ar sistemos turi būti instaliuojamos pagal gamintojo reikalavimus.</p>
3.2	<p><b>Durų uždarymo įtaisai</b></p> <p>Kontroliuojami priešgaisrinių durų uždarymo įtaisai turi atitikti LST EN 1154 standarto reikalavimus ir turėti sertifikatą.</p> <p>Statybos produktai ar sistemos turi būti instaliuojamos pagal gamintojo reikalavimus.</p>
3.3	<p><b>Koordinatoriai</b></p> <p>Priešgaisrinių durų koordinavimo įtaisai turi atitikti LST EN 1158 standarto reikalavimus ir turėti sertifikatą.</p> <p>Statybos produktai ar sistemos turi būti instaliuojamos pagal gamintojo reikalavimus.</p>
4.	<p><b>GAISRO APTIKIMO, SIGNALIZAVIMO BEI EVAKUACIJOS VALDYMO SISTEMOS</b></p>

DOKUMENTO ŽYMUO	Lapas	Lapų	Laida
2024-014-TP-GS-TS	3	8	0

4.1	<p><b>Gaisriniai detektoriai</b></p> <p>Gaisro detektoriai turi atitikti LST EN 54 serijos standartų reikalavimus.</p> <ul style="list-style-type: none"> <li>• Taškiniai šilumos detektoriai turi atitikti LST EN 54-5 serijos standartų reikalavimus;</li> <li>• Taškiniai dūmų detektoriai kelių (dūmų ir šilumos) jutiklių detektoriai turi atitikti LST EN 54-7 serijos standartų reikalavimus;</li> <li>• Taškiniai liepsnos detektoriai turi atitikti LST EN 54-10 serijos standartų reikalavimus;</li> <li>• Linijiniai optiniai dūmų detektoriai turi atitikti LST EN 54-12 serijos standartų reikalavimus;</li> <li>• Įsiurbiamieji dūmų detektoriai turi atitikti LST EN 54-20 serijos standartų reikalavimus.</li> </ul>
4.2	<p><b>Gaisro aptikimo sistemos (toliau - GAS), evakuacijos valdymo sistemos įrenginių sujungimo ir maitinimo linijos</b></p> <p>GAS sistemų spinduliai ir sujungimo linijų laidai ir kabeliai pagal degumą ir atsparumą ugniai klasifikuojami vadovaujantis LST EN 13501 serijos standartų reikalavimais.</p> <p>GAS sistemų spinduliai ir sujungimo linijos įrengiamos taip, kad būtų garantuota visos grandinės vientisumo automatinė kontrolė. Elektros laidus, kurių įtampa mažesnė kaip 60 V, ir kabelius ar laidus, kurių įtampa didesnė kaip 60 V, tiesti viename vamzdyje, latake, uždarame statybinės konstrukcijos kanale draudžiama. Tiesti kartu (viename kanale, latake ir pan.) leidžiama tik tada, kai jie atskiriami EI 30 atsparumo ugniai ištinėmis pertvaromis, pagamintomis iš ne žemesnės kaip A2 degumo klasės statybos produktų.</p> <p>GAS sistemų įrenginių elektros energijos tiekimo patikimumas turi būti I grupės, kuriai turi būti įrengtas papildomas nepriklausomas maitinimo šaltinis.</p> <p>Jei GAS sistemų spindulių ir sujungimo linijų laidai ir kabeliai atvirai nutiesti lygiagrečiai su jėgos linijomis arba apšvietimo laidais, atstumas tarp jų turi būti ne mažesnis kaip 0,5 m. Prireikus laidus ir kabelius leidžiama tiesti mažesniu kaip 0,5 m atstumu nuo jėgos linijų ir apšvietimo laidų, tačiau būtina GAS sistemų linijas apsaugoti nuo indukcijos. Leidžiama iki 0,25 m sumažinti atstumą tarp indukcijos neapsaugotų GAS sistemų laidų ir kabelių spindulių, pavienių apšvietimo laidų ir kontroolinių kabelių.</p> <p>Patalpose, kuriose elektromagnetinis laukas ir indukcija viršija higienos normų leidžiamą dydį, GAS sistemų spinduliai ir sujungimo linijos turi būti nuo jų apsaugoti.</p> <p>GAS sistemų spindulių ir sujungimo linijų apsaugai nuo elektromagnetinės indukcijos naudojami ekranuoti laidai ir kabeliai, o neekranuoti klojami į metalinius vamzdžius, rankoves. Ekranavimo elementai įžeminami.</p> <p>Pagrindinės ir rezervinės GAS sistemų įrenginių maitinimo linijos tiesiamos skirtingomis trasomis. Šias linijas viename kabelių įrenginyje tiesti draudžiama. Linijas leidžiama tiesti kartu tik tada, kai viena iš jų yra EI 45 atsparumo ugniai gaubte, latake ar kanale, pagamintame iš ne žemesnės kaip A2 degumo klasės statybos produktų.</p>
4.3	<p><b>Centralė, kiti įrenginiai ir jų išdėstymas</b></p> <p>Gaisro aptikimo ir signalizavimo sistema, tai jos valdymo įrenginys (centralė) turi atitikti LST EN 54 serijos standartų reikalavimus ir turėti sertifikatą.</p> <p>GAS sistemų valdymo ir rodymo įranga gali būti įrengiama patalpose, kuriose nėra budėtojo, garantuojant, kad gaisro ir gedimų signalai bus perduoti į gaisrinį postą arba kitą patalpą, turinčią ryšio kanalus ir kurioje budima visą parą.</p> <p>GAS sistemų valdymo ir rodymo įrangą būtina įrengti sprogo ir gaisro atžvilgiu nepavojingose patalpose ant sienų, pertvarų, konstrukcijų, pagamintų iš ne žemesnės kaip A2 degumo klasės statybos produktų.</p> <p>GAS sistemos valdymo ir rodymo įranga įrengiama 0,8–1,8 m aukštyje nuo patalpos grindų, ant stovo arba sienos.</p> <p>Patalpoje, kurioje įrengta GAS sistemos valdymo ir rodymo įranga, temperatūra ir santykinė oro drėgmė</p>

DOKUMENTO ŽYMUO	Lapas	Lapų	Laida
2024-014-TP-GS-TS	4	8	0

	<p>turi atitikti GAS sistemos įrenginių gamintojo pateiktų dokumentų reikalavimus.</p> <p>Patalpoje, kurioje įrengta GAS sistemos valdymo ir rodymo įranga, turi būti telefono ryšys.</p> <p>Apie gaisrą pranešantys garso signalai savo tonu turi skirtis nuo garso signalų, pranešančių apie gedimą.</p> <p>Centralės maitinimui numatoma akumuliatorių baterija (24 V), užtikrinanti ne mažiau kaip 3 val. nepertraukiamą centralės veikimą dingus nuolatiniam elektros šaltiniui.</p> <p>Jei statinyje ir patalpose valdymo signalus aktyviosiomis gaisro stabdymo sistemoms perduoda stacionarioji gaisrų gesinimo sistema, tai jos valdymo ir rodymo įranga turi atitikti LST EN 54 serijos standartų reikalavimus ir turėti sertifikatą.</p>
4.4	<p><b>Fotoluminescencinis evakuacijos krypties ženklas</b></p> <p>Fotoluminescencinių ženklų skaištis, praėjus 10 minučių nuo ne trumpesnio kaip 15 minučių 50 lx šviesos srauto stiprumo poveikio, turi būti ne mažesnis nei 180 mcd/m<sup>2</sup>.</p> <p>Ženkilai turi atitikti Lietuvos standartus LST ISO 7010:2012 „Grafiniai simboliai. Saugos spalvos ir saugos ženklai. Registruoti saugos ženklai (tapatus ISO 7010:2011)“ ir LST ISO 3864-1:2011 „Grafiniai simboliai. Saugos spalvos ir saugos ženklai. 1 dalis. Saugos ženklų ir saugos ženklinimo projektavimo principai (tapatus ISO 3864-1:2011).“</p> <p>Santykis tarp didžiausio atstumo, iš kurio evakuacijos ženklas yra įskaitomas ir figūra bei spalva pastebimos, ir ženklo aukščio kartu su atstumo faktoriumi Z yra aprašomas šia lygtimi:</p> $h = 1 / Z;$ <p>čia: h – ženklo aukštis; l – pastebėjimo atstumas; Z – atstumo faktorius = 1 / tan α; α – ženklo kampinė skėstis (tan α = h / l); h ir l turi tuos pačius vienetus (žr. 1 pav.).</p> <div data-bbox="711 898 1015 1213" data-label="Diagram"> </div> <p><b>1 pav.</b> Evakuacinio ženklo aukščio nustatymas</p> <p>Ženklo aukščiu h imama stačiakampio arba kvadrato formos ženklo statmenoji kraštinė, skritulio formos ženklo skersmuo ir trikampio formos ženklo aukštinė.</p> <p>Z faktorius priklauso nuo ženklo aukščio, esminių detalių dydžio, ženklo skaisčio ir jo kontrasto aplinkos atžvilgiu.</p> <p>Santykis r, kuris yra ženklo aukščio ir esminės detalės dydžio dalmuo, turi būti 15 arba mažesnis. Kai r yra didesnis už 15, Z reikšmė turi būti koreguojama daugikliu 15 / r.</p> <p>Pagal šią geometrinę sąlygą nekoreguotas atstumo faktorius Z, galiojantis apšviestiems ženkams, turi būti 100, jeigu į ženklo paviršių krentanti apšvieta didesnė kaip 50 lx.</p>
4.5	<p><b>Avarinis apšvietimas</b></p> <p>Avarinis apšvietimas turi atitikti „Apšvietimo elektros įrenginių įrengimo taisyklių“ reikalavimus ir LST EN 1838:2003 „Apšvietimo pritaikymas. Avarinis apšvietimas“.</p> <p>Evakuacinis apšvietimas turi užtikrinti ne mažesnę kaip 2 lx apšvietą evakuavimo (si) keliuose ir patalpose, kuriuose gali būti 50 ir daugiau žmonių, ir ne mažesnę kaip 5 lx apšvietą ties evakuaciniais išėjimais. Kokybiniai evakuacinio apšvietimo rodikliai turi būti priimami pagal LST EN 1838:2003 „Apšvietimo pritaikymas. Avarinis apšvietimas“ standarto reikalavimus.</p> <p>Kai pastate yra įrengta stacionari gaisro gesinimo sistema, avarinio apšvietimo šviestuvai turi būti ne</p>


DOKUMENTO ŽYMUO	Lapas	Lapų	Laida
2024-014-TP-GS-TS	5	8	0

	<p>žemesnės kaip IP44 apsaugos klasės.</p> <p>Šviesiniai ženklai, avarinis apšvietimas dingus elektros įtampai, turi šviesti ne trumpiau kaip 1 val. Avarinis apšvietimas pajungiamas per dyzelinį generatorių arba iš šviestuvuose sumontuotų akumuliatorių.</p>
4.6	<p><b>Ranka valdomi pavojaus signalizavimo įtaisai.</b></p> <p>Ranka valdomi pavojaus signalizavimo įtaisai turi atitikti LST EN 54 serijos standartų reikalavimus ir turėti sertifikatą.</p> <p>Ranka valdomi pavojaus signalizavimo įtaisai įrengiami pastato viduje ant sienų ir konstrukcijų, 1,5 m aukštyje nuo grindų paviršiaus.</p> <p>Pastato viduje ranka valdomi pavojaus signalizavimo įtaisai įrengiami prie evakuacinių išėjimų, ne toliau kaip 3 m nuo durų angos, vestibuliuose, koridoriuose, praeigose ir kitose lengvai prieinamose evakuacijos kelių vietose, prireikus – atskirose patalpose.</p> <p>Didžiausias atstumas nuo toliausios žmonių buvimo vietos pastatuose iki artimiausio ranka valdomo pavojaus signalizavimo įtaiso ne didesnis kaip 30 m.</p> <p>Kai pastate yra įrengta stacionari gaisro gesinimo sistema ranka valdomų signalizavimo įtaisų apsaugos klasė parenkama ne žemesnė kaip IP 44.</p>
<b>5.</b>	<b>LAUKO GAISRINIS VANDENTIEKIS</b>
5.1	<p><b>Antžeminiai gaisriniai hidrantai</b></p> <p>Antžeminis gaisrinis hidrantas turi atitikti LST EN 14384 standarto reikalavimus. Gaisriniam hidrantui sujungti su gaisrine technika turi būti naudojamos 77 mm skersmens jungiamosios movos, o jų tipas parenkamas pagal priešgaisrinės gelbėjimo tarnybos naudojamas movas. Šių gaisrinių hidrantų vandens srauto koeficientas Kv turi būti lygus 140. Antžeminiai gaisriniai hidrantai turi būti nudažyti raudona spalva.</p>
<b>6.</b>	<b>VĖDINIMO SISTEMOS</b>
6.1	<p><b>Priešgaisrinės sklendės (ugnies vožtuvai)</b></p> <p>Ugnies vožtuvai turi atitikti LST EN 15650:2010(D) standarto reikalavimus ir turėti sertifikatą.</p> <p>Angose bei ortakiuose, kertančiuose perdangas, sienas ir priešgaisrines pertvaras, ugnies vožtuvų atsparumas ugniai turi būti:</p> <ul style="list-style-type: none"> <li>- EI 60, kai priešgaisrinės perdangos, sienos arba priešgaisrinės pertvaros atsparumas ugniai ne mažesnis kaip EI 60 arba REI 60.</li> <li>- E 30, kai perdangos arba pertvaros atsparumas ugniai ne mažesnis kaip EI 45 arba REI 45;</li> <li>- E 15, kai perdangos arba pertvaros atsparumas ugniai EI 15 arba REI 15.</li> </ul> <p>Kitais atvejais ugnies vožtuvo atsparumas ugniai turi būti toks pat kaip ir ortakio, kuriam jis skirtas, bet ne mažesnis kaip E 15.</p> <p>EI 60 atsparumo ugniai ugnies vožtuvai esantys ties gaisrinių skyrių atskyrimo sienomis, pastatus atskiriančiose priešgaisrinėse užtvartose ir aukštų ir labai aukštų pastatų ortakių iš įvairių aukštų prijungimo prie vertikalaus kolektoriaus vietose turi būti elektromechaniniai.</p> <p>Priešgaisrinės sklendės tvirtinamos pertvaroje arba iš bet kurios pertvaros pusės taip, kad ortakio (nuo pertvaros iki sklendės) atsparumas ugniai liktų ne mažesnis kaip pertvaros.</p> <p>Priešgaisrinės sklendės turi būti montuojamos vadovaujantis gamintojo pateiktomis instrukcijomis ir atitikti produkto sertifikate aprašytą konstrukciją.</p> <p>Tarpas tarp sienos ir ugnies vožtuvo sandarinamas sertifikuota priešgaisrine sandarinimo priemone, užtikrinant ne mažesnę negu kertamos užtvartos atsparumo ugniai klasę.</p> <p>Statybos produktai ar sistemos turi būti instaliuojamos pagal gamintojo reikalavimus.</p>

DOKUMENTO ŽYMUO	Lapas	Lapų	Laida
2024-014-TP-GS-TS	6	8	0

6.2	<p><b>Ugniai atsparūs ortakiai</b></p> <p>Ortakiai numatomi iš A1 degumo klasės statybos produktų bendrosios apykaitos ortakių tranzitinėse dalyse, kolektoriuose, oro kondicionavimo, šildymo oru sistemose, vėdinimo įrangos patalpose, techniniuose aukštuose ir rūsiuose, vėdinimo sistemose kuriose gali kauptis arba kondensuotis degiosios medžiagos, avarinėse sistemose, sistemose kuriose transportuojama oro temperatūra aukštesnė kaip 80 °C.</p> <p>Tranzitiniai ortakiai, esantys už aptarnaujamo aukšto, ar patalpos, atskirtos priešgaisrinėmis atitvaromis, projektuojami ne žemesnio kaip EI 30 atsparumo ugniai. Tranzitinių ortakių ir sienų, perdangų, pertvarų susikirtimo vietas būtina užpildyti statybos produktais, nesumažinant kertamos konstrukcijos normuojamo atsparumo ugniai.</p> <p>Ortakių izoliacijai naudojama ne žemesnės kaip A2-s1, d0 degumo klasės statybos produktai.</p> <p>Atsparūs ugniai oro tiekimo kanalai turi būti išbandyti pagal LST EN 1366-1 ir atitikti statybos produkto techninę klasifikaciją pagal LST EN 13501-3 bei turėti sertifikatą.</p> <p>Virtuvių ir kitų patalpų ortakiai ir kanalai, kuriuose gali kauptis degiosios dujos arba kondensuotis degiosios medžiagos, turi būti ne mažesnio kaip 0,005 nuolydžio oro judėjimo kryptimi, ne žemesnės kaip A2-s1, d0 degumo klasės ir ne mažesnio kaip EI 60 atsparumo ugniai. Turi būti numatyta galimybė valyti ortakius ir kanalus.</p> <p>Statybos produktai ar sistemos turi būti instaliuojamos pagal gamintojo reikalavimus.</p>
7.	<p><b>ELEKTROS TIEKIMAS</b></p>
7.1	<p><b>Kabeliai</b></p> <p>Statiniuose naudojami kabeliai, kuriems taikomi degumo reikalavimai turi atitikti LST EN 50575:2015 serijos standarto reikalavimus.</p>
8.	<p><b>PIRMINĖS GAISRO GESINIMO PRIEMONĖS</b></p>
8.1	<p><b>Miltelinis gesintuvas</b></p> <p>Milteliniais gesintuvais galima gesinti įvairias medžiagas:</p> <ul style="list-style-type: none"> <li>• kietas, degias medžiagas, dažniausiai organinės kilmės, kurių degimo metu susidaro žarijos (A klasės gaisrai);</li> <li>• degius skysčius ar skystėjančias kietas medžiagas (B klasės gaisrai);</li> <li>• dujas (C klasės gaisrai);</li> <li>• elektros įrenginius, kurių įtampa ne didesnė kaip 1000 voltų;</li> </ul> <p>Tipas ABC, 6kg. Turi atitikti LST EN 3 serijos standartams. Gesintuvo laikymo vieta turi būti pažymėta specialiu lipduku „:Gesintuvas“, kuris klijuojamas 2,0 – 2,5 m aukštyje.</p>
9.	<p><b>GAISRINĖS SAUGOS ŽENKLAI</b></p>
9.1	<p><b>Fotoluminiscensiniai gaisrinės saugos ženklai</b></p> <p>Fotoluminiscensiniai gaisrinės saugos ženklai privalo atitikti:</p> <p>Priešgaisrinės apsaugos ir gelbėjimo departamento prie Vidaus reikalų ministerijos direktoriaus 2005 m. gruodžio 23 d. įsakymą Nr. 1-404 „Dėl Gaisrinės saugos ženklų naudojimo įmonėse, įstaigose ir organizacijose nuostatų patvirtinimo“ (Žin., 2005, Nr. 152-5630);</p> <p>LST ISO 7010:2019 Grafiniai simboliai. Saugos spalvos ir saugos ženklai. Užregistruoti saugos ženklai (tapatus ISO 7010:2019);</p> <p>LST ISO 3864-1:2011 Grafiniai simboliai. Saugos spalvos ir saugos ženklai. 1 dalis. Saugos ženklų ir saugos ženklinimo projektavimo principai (tapatus ISO 3864-1:2011).</p>
10.	<p><b>REIKALAVIMAI SKLYPUI</b></p>

DOKUMENTO ŽYMUO	Lapas	Lapų	Laida
2024-014-TP-GS-TS	7	8	0

10.1	<p><b>Gaisrinių automobilių privažiavimo keliai</b></p> <p>Keliai ir dangos skirti privažiuoti prie pastatų ir pastatyti automobalinėms kopėčioms turi būti suprojektuoti atsižvelgiant į gaisrinės technikos charakteristikas. Danga gaisrinių automobilių pravažiavimo keliui turi būti sutankinta, žaliose zonose turi būti įrengtas specialus korys, sustiprinantis žemės paviršių.</p> <p>Minimalus kelio plotis gaisrinės technikos automobiliams turi būti nemažesnis kaip 3,5 m., automobalinėms kopėčioms pastatymo vietoje nemažesnis kaip 6,0 m. Kelio aukštis nemažiau kaip 4,5 m.</p> <p>Tarp statinių ir kelių gaisrų gesinimo ir gelbėjimo automobiliams privažiuoti negali būti sodinami medžiai ar statomos kitos kliūtys. Aikštelės ir keliai gaisrų gesinimo ir gelbėjimo automobiliams privažiuoti turi būti visada laisvi, tam užtikrinti būtina statyti specialius ženklus ir aptvarus (iki 20 cm aukščio).</p> <p>Keliai ir dangos skirti privažiuoti prie pastatų ir pastatyti automobalinėms kopėčioms turi būti suprojektuoti atsižvelgiant į šios arba kitos VPGT turimos gaisrinės technikos charakteristikas:</p>
10.2	<p><b>Automobiline cisterna</b></p> <p>IVECO Magirus (AC/3300-500/2450/IvecoMagirusFF140E30/S/4x4/6)</p> <p>Automobilio gabaritiniai matmenys:</p> <p>Ilgis 7500 mm</p> <p>Plotis: 2500 mm</p> <p>Aukštis 3400 mm.</p> <p>Bendroji masė 14500 kg. Vandens talpa 3300 l, putokšlio talpa 500 l, vandens siurblio našumas 2450 l/min, įsiurbimo aukštis max 7,5 m.</p> <p>MAN (AC/800/1500/MAN TGL 8.180/L/4x2/6)</p> <p>Automobilio gabaritiniai matmenys:</p> <p>Ilgis 6035 mm</p> <p>Plotis: 2370 mm</p> <p>Aukštis 3000 mm.</p> <p>Bendroji masė 7490 kg. Vandens talpa 800 l, putokšlio kiekis 40 l, siurblio našumas 1500 l/min.</p>
10.3	<p><b>Gaisrinės saugos ženklai</b></p> <p>Informacinis skydas „Skubi pagalba – Jūsų saugumui“ naudotinas kartu su kelio ženklais Nr. 332 ir Nr. 333 bei papildomomis lentelėmis ir horizontaliu žymėjimu. Šis ženklas turi užtikrinti, kad ugniagesių gelbėtojų privažiavimas prie pastato būtų laisvas.</p> <p>Ženklo matmenys: ilgis – 70 cm., plotis – 30 cm.</p> <div data-bbox="574 1451 1263 1703" style="text-align: center;">  <p><b>Skubi pagalba - Jūsų saugumui !</b></p> <p><b>NEUŽSTATYTI</b></p> <p>Ši vieta skirta privažiuoti ir statyti specialiajam transportui ir yra reguliariai tikrinama.</p> <p><small>Kelio ženklų ar ženklinimo nesilaikymas užtraukia baudą pagal ATPK 124(1).</small></p> </div> <p><b>2 pav.</b> Informacinis skydas „Skubi pagalba – Jūsų saugumui“</p>
11.	<p><b>JUNGIAMOSIOS MOVOS GAISRINĖMS ŽARNOMS PRIJUNGTI</b></p>
11.1	<p>Jungiamosios movos turi atitikti Gaisrinių tyrimų centro patvirtintą specifikaciją GTC/TS 01:2018 „Gaisrinės žarnos – siurblių ir transporto priemonių nepralaidžios plokščios tiekimo žarnos ir žarnų sąrankos“.</p>

DOKUMENTO ŽYMUO	Lapas	Lapų	Laida
2024-014-TP-GS-TS	8	8	0



STATYBOS PRODUKCIJOS  
SERTIFIKAVIMO CENTRAS

Valstybės įmonė Statybos produkcijos sertifikavimo centras, įmonės kodas 110068926, Linkmenų g. 28, LT-08217 Vilnius

# KVALIFIKACIJOS ATESTATAS

Nr.33026

**Justina Juškėnė**

Suteikta teisė eiti ypatingojo statinio projekto dalies vadovės ir ypatingojo statinio projekto dalies vykdymo priežiūros vadovės pareigas.

Statiniai: gyvenamieji ir negyvenamieji pastatai, susisiekimo komunikacijos, inžineriniai tinklai, hidrotechnikos statiniai, kiti inžineriniai statiniai, taip pat minėti statiniai, esantys kultūros paveldo objekto teritorijoje, jo apsaugos zonoje, kultūros paveldo vietovėje.

Projekto dalis: gaisrinės saugos.

Direktorius



Valdemaras Gauronskis

22235

Išduotas 2018 m. lapkričio 23 d.

Pirmą kartą išduotas 2014 m. gegužės 20 d.

Kvalifikacijos atestatų registras skelbiamas [www.spsc.lt](http://www.spsc.lt)



## UŽDAROJI AKCINĖ BENDROVĖ „BIRŽŲ VANDENYS“

Rotušės g. 30, LT-41137 Biržai, tel. 8 450 31497, el. p. [info@birzuvandenys.lt](mailto:info@birzuvandenys.lt), [www.birzuvandenys.lt](http://www.birzuvandenys.lt)  
Duomenys kaupiami ir saugomi Juridinių asmenų registre, kodas 154850665, PVM mokėtojo kodas LT548506610

---

UAB „STRUKTA“  
El.p.: [info@strukta.lt](mailto:info@strukta.lt)

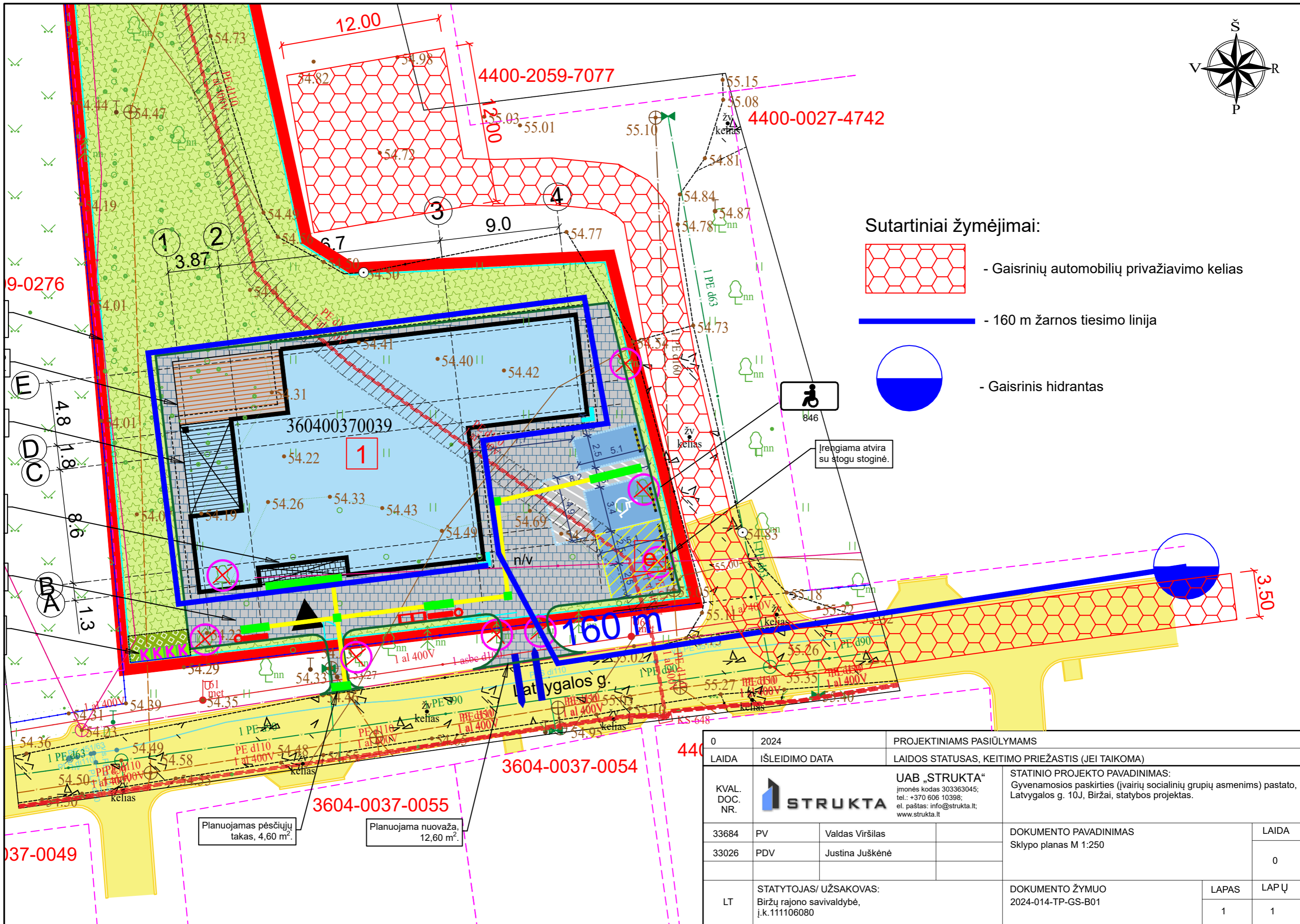
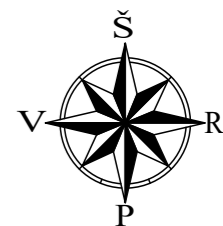
2025-01-09 Nr. S- 33

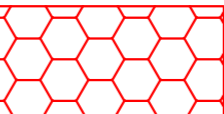


### DĖL INFORMACIJOS APIE HIDRANTUS LATVYGALOS G., BIRŽAI


Atsakydami į Jūsų gautą prašymą pateikti informaciją apie gaisrinių hidrantų išdėstymą prie projektuojamo pastato adresu: Latvygalos g. 10J, Biržai, informuojame, kad artimiausias gaisrinis hidrantas yra įrengtas šakotiniuose vandentiekio tinkluose. Vandens slėgis 3,3 Bar, vamzdis PE DN 90, debitas matuotas per hidrantą 10 l/s.

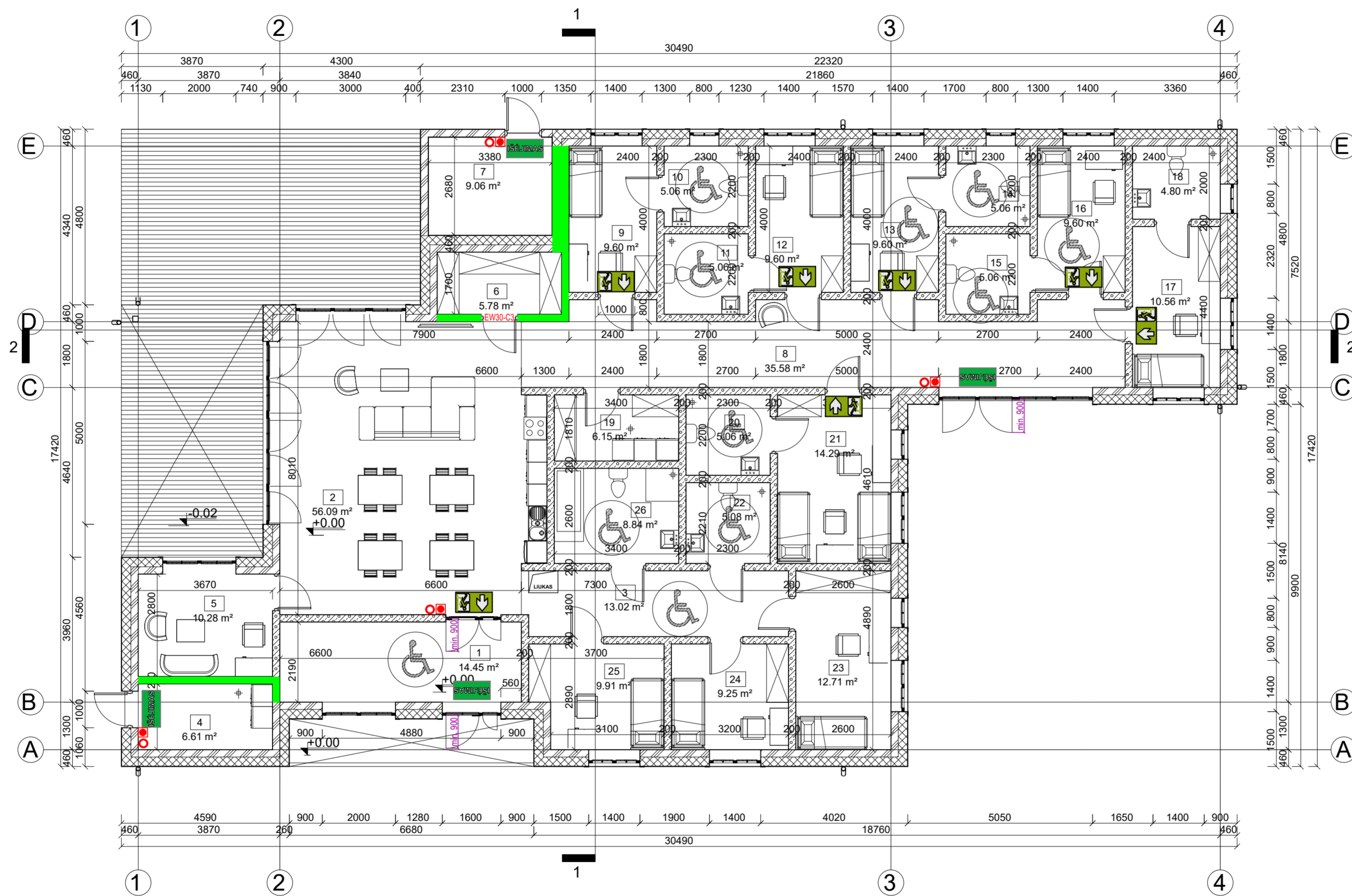
Direktorė

Edita Barkauskienė



- Sutartiniai žymėjimai:**
-  - Gaisrinių automobilių privažiavimo kelias
  -  - 160 m žarnos tiesimo linija
  -  - Gaisrinis hidrantas

0	2024	PROJEKINIAMS PASIŪLYMAMS		
LAIDA	IŠLEIDIMO DATA	LAIDOS STATUSAS, KEITIMO PRIEŽASTIS (JEI TAIKOMA)		
KVAL. DOC. NR.		UAB „STRUKTA“ įmonės kodas 303363045; tel.: +370 606 10398; el. paštas: info@strukta.lt; www.strukta.lt	STATINIO PROJEKTO PAVADINIMAS: Gyvenamosios paskirties (įvairių socialinių grupių asmenims) pastato, Latvygalos g. 10J, Biržai, statybos projektas.	
33684	PV	Valdas Viršilas	DOKUMENTO PAVADINIMAS	LAIDA
33026	PDV	Justina Juškėnė	Sklypo planas M 1:250	0
LT	STATYTOJAS/ UŽSAKOVAS: Biržų rajono savivaldybė, į.k.111106080		DOKUMENTO ŽYMUO 2024-014-TP-GS-B01	LAPAS 1
				LAPŲ 1

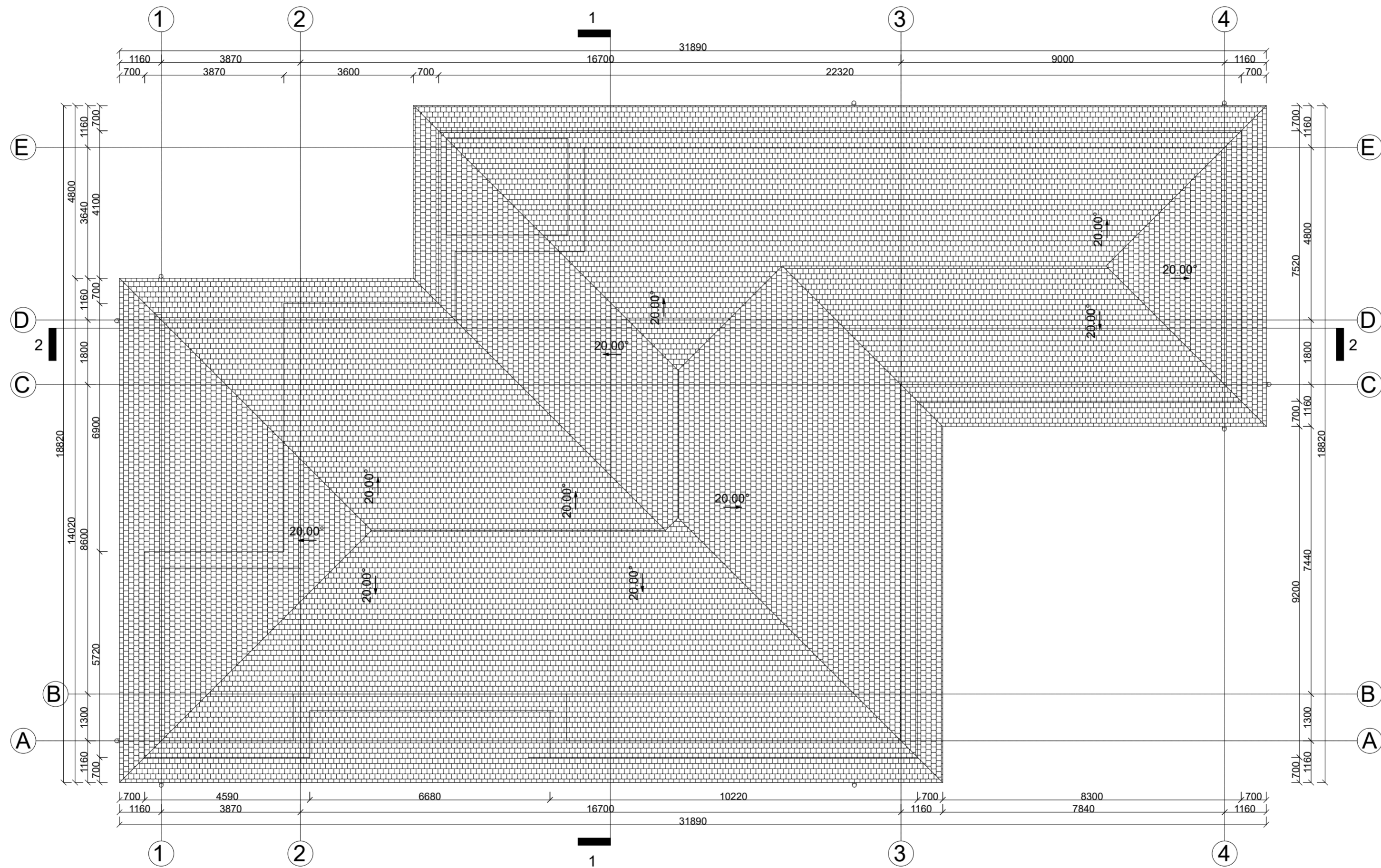



Patalpų ekspliciacija		
NR.	Patalpa	Plotas
1	Tambūras	14.45 m <sup>2</sup>
2	Virtuvės/ svetainės zona	56.09 m <sup>2</sup>
3	Koridoriaus zona	13.02 m <sup>2</sup>
4	Pagalbinė patalpa	6.61 m <sup>2</sup>
5	Darbuotojų patalpa	10.28 m <sup>2</sup>
6	Sandėliukas	5.78 m <sup>2</sup>
7	Sandėliukas	9.06 m <sup>2</sup>
8	Koridoriaus zona	35.58 m <sup>2</sup>
9	Kambarys	9.60 m <sup>2</sup>
10	San. mazgas	5.06 m <sup>2</sup>
11	San. mazgas	5.06 m <sup>2</sup>
12	Kambarys	9.60 m <sup>2</sup>
13	Kambarys	9.60 m <sup>2</sup>
14	San. mazgas	5.06 m <sup>2</sup>
15	San. mazgas	5.06 m <sup>2</sup>
16	Kambarys	9.60 m <sup>2</sup>
17	Kambarys	10.56 m <sup>2</sup>
18	San. mazgas	4.80 m <sup>2</sup>
19	Skalbykla	6.15 m <sup>2</sup>
20	San. mazgas	5.06 m <sup>2</sup>
21	Kambarys	14.29 m <sup>2</sup>
22	San. mazgas	5.08 m <sup>2</sup>
23	Kambarys	12.71 m <sup>2</sup>
24	Kambarys	9.25 m <sup>2</sup>
25	Kambarys	9.91 m <sup>2</sup>
26	San. mazgas	8.84 m <sup>2</sup>
Viso pastate:		296.17 m <sup>2</sup>

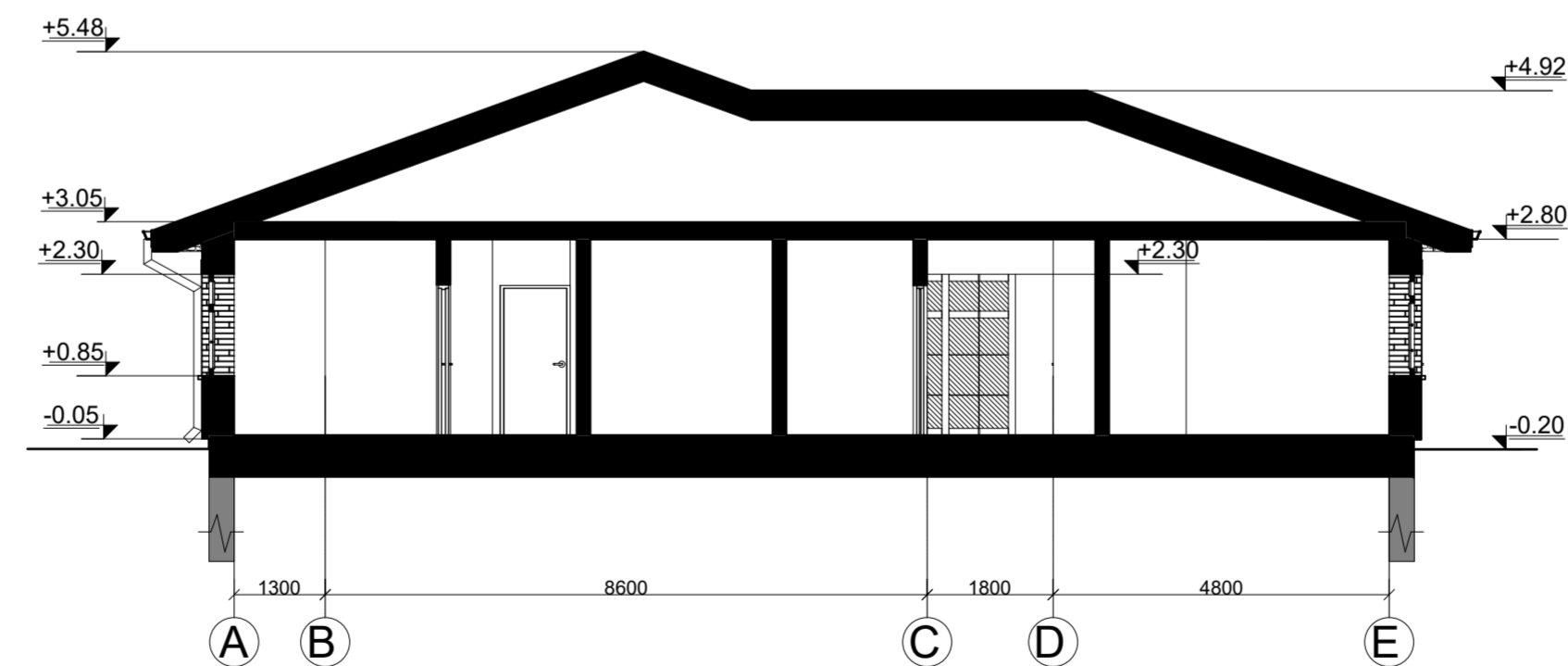
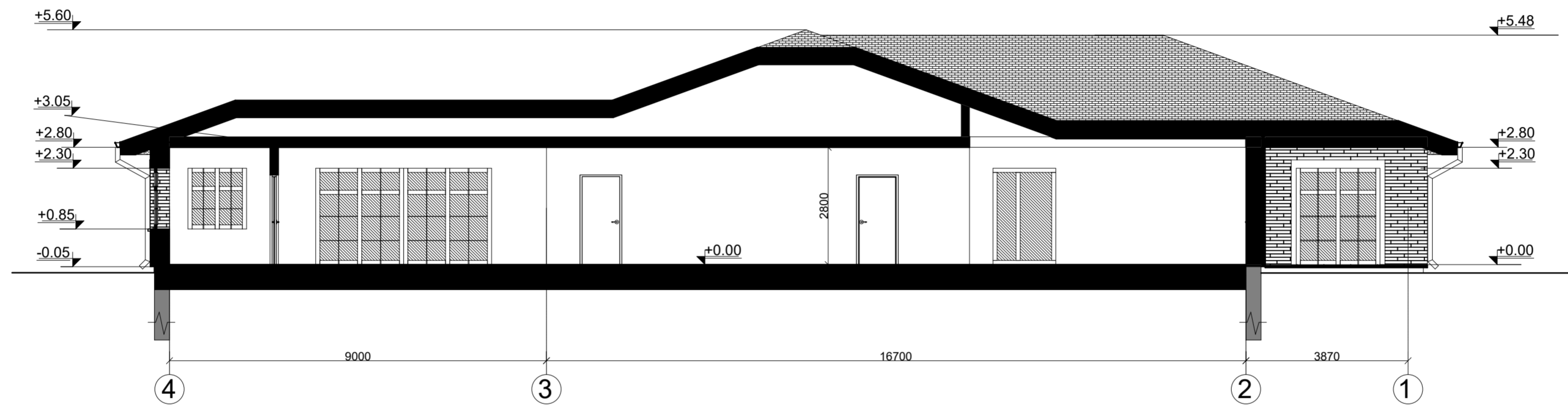
Sutartiniai žymėjimai


- █ REI/EI 45 atsparumo ugniai priešgaisrinė užtvara
- Priešgaisrinės durys
- Pavojaus mygtukas
- Miltelinis gesintuvas 6 kg (virš gesintuvo 2,0 m aukštyje klijuojamas lipdukas "gesintuvas")
- █ Evakuacinis išėjimas
- █ Fotoluminescencinis evakuacijos krypties ženklas
- █ Minimalus durų varčios plotis

0	2024	PROJEKINIAMS PASIŪLYMAMS		
LAIDA	IŠLEIDIMO DATA	LAIDOS STATUSAS, KEITIMO PRIEŽASTIS (JEI TAIKOMA)		
KVAL. DOC. NR.		<b>UAB „STRUKTA“</b> įmonės kodas 303363045; tel.: +370 606 10398; el. paštas: info@strukta.lt; www.strukta.lt		
		STATINIO PROJEKTO PAVADINIMAS: Gyvenamosios paskirties (vairių socialinių grupių asmenims) pastato, Latvygalos g. 10J, Biržai, statybos projektas.		
33684	PV	Valdas Viršilas	DOKUMENTO PAVADINIMAS Pirmo aukšto planas M 1:100	
33026	PDV	Justina Juškėnė		
LT	STATYTOJAS/ UŽSAKOVAS: Biržų rajono savivaldybė, į.k.111106080		DOKUMENTO ŽYMUO	LAPAS
			2024-014-TP-GS-B02	1
				1



0	2024	PROJEKTINIAMS PASIŪLYMAMS		
LAIDA	IŠLEIDIMO DATA	LAIDOS STATUSAS, KEITIMO PRIEŽASTIS (JEI TAIKOMA)		
KVAL. DOC. NR.		UAB „STRUKTA“ įmonės kodas 303363045; tel.: +370 606 10398; el. paštas: info@strukta.lt; www.strukta.lt	STATINIO PROJEKTO PAVADINIMAS: Gyvenamosios paskirties (vairių socialinių grupių asmenims) pastato, Latvygalos g. 10J, Biržai, statybos projektas.	
33684	PV	Valdas Viršilas	DOKUMENTO PAVADINIMAS Stogo planas M 1:100	
33026	PDV	Justina Juškėnė		
LT	STATYTOJAS/ UŽSAKOVAS: Biržų rajono savivaldybė, į.k.111106080		DOKUMENTO ŽYMUO 2024-014-TP-GS-B03	
			LAPAS	LAPŲ
			1	1



0	2024	PROJEKTINIAMS PASIŪLYMAMS			
LAIDA	IŠLEIDIMO DATA	LAIDOS STATUSAS, KEITIMO PRIEŽASTIS (JEI TAIKOMA)			
KVAL. DOC. NR.		UAB „STRUKTA“ įmonės kodas 303363045; tel.: +370 606 10398; el. paštas: info@strukta.lt; www.strukta.lt	STATINIO PROJEKTO PAVADINIMAS: Gyvenamosios paskirties (vairių socialinių grupių asmenims) pastato, Latvygalos g. 10J, Biržai, statybos projektas.		
33684	PV	Valdas Viršilas	DOKUMENTO PAVADINIMAS Pjūviai M 1:100	LAIDA	
33026	PDV	Justina Juškėnė		0	
LT	STATYTOJAS/ UŽSAKOVAS: Biržų rajono savivaldybė, į.k.111106080		DOKUMENTO ŽYMUO 2024-014-TP-GS-B04	LAPAS	LAPŲ
				1	1